

Одобрено педагогическим советом
МБОУ СОШ №30 г. Пензы
«28» августа 2025 г., протокол № 13

УТВЕРЖДЕНО
приказом № 203-од от 28.08.2025
Директор МБОУ СОШ № 30 г. Пензы
_____ А.А. Долов

Муниципальное бюджетное общеобразовательное учреждение
средняя общеобразовательная школа №30 г. Пензы

РАБОЧАЯ ПРОГРАММА ПО УЧЕБНОМУ ПРЕДМЕТУ

«Труд (технология): швейное дело» 9 класс

(ФГОС УО РАС, вариант 1)

1. Пояснительная записка

Рабочая программа учебного предмета «Труд (технология)» (профиль «Швейное дело») составлена на основе Требования к результатам освоения программ общего образования Федерального государственного образовательного стандарта образования обучающихся с умственной отсталостью (интеллектуальными нарушениями) (вариант 1) (далее – ФГОС УО (ИН)), Адаптированной основной общеобразовательной программы образования обучающихся с умственной отсталостью (интеллектуальными нарушениями) МБОУ СОШ № 30 г. Пензы (далее АООП УО), Федеральной рабочей программы по учебному предмету «Труд (технология)» («Швейное дело») (далее – ФРП ««Труд (технология)» («Швейное дело»)»), а также ориентирована на целевые приоритеты построенные в Федеральной рабочей программе воспитания.

Цель обучения – всестороннее развитие личности обучающихся с РАС с умственной отсталостью (интеллектуальными нарушениям) среднего возраста в процессе формирования их трудовой культуры.

Задачи обучения:

- развитие социально ценных качеств личности (потребности в труде, трудолюбия, уважения к людям труда, общественной активности);
- обучение обязательному общественно полезному, производительному труду; подготовка обучающихся к выполнению необходимых и доступных видов труда дома, в семье и по месту жительства;
- расширение знаний о материальной культуре как продукте творческой предметно-преобразующей деятельности человека;
- расширение культурного кругозора, обогащение знаний о культурно-исторических традициях в мире вещей;
- расширение знаний о материалах и их свойствах, технологиях использования;
- ознакомление с ролью человека-труженика и его местом на современном производстве;
- ознакомление с массовыми рабочими профессиями, формирование устойчивых интересов к определенным видам труда, побуждение к сознательному выбору профессии и получение первоначальной профильной трудовой подготовки;
- формирование представлений о производстве, структуре производственного процесса, деятельности производственного предприятия, содержании и условиях труда по массовым профессиям, с которыми связаны профили трудового обучения в образовательной организации;
- ознакомление с условиями и содержанием обучения по различным профилям и испытание своих сил в процессе практических работ по одному из выбранных профилей в условиях школьных учебно-производственных мастерских в соответствии с физическими возможностями и состоянием здоровья обучающихся;
- формирование трудовых навыков и умений, технических, технологических, конструкторских и первоначальных экономических знаний, необходимых для участия в общественно полезном, производительном труде;
- формирование знаний о научной организации труда и рабочего места, планировании трудовой деятельности;
- совершенствование практических умений и навыков использования различных материалов в предметно-преобразующей деятельности;
- коррекция и развитие познавательных психических процессов (восприятия, памяти, воображения, мышления, речи);
- коррекция и развитие умственной деятельности (анализ, синтез, сравнение, классификация, обобщение);

- коррекция и развитие сенсомоторных процессов в процессе формирования практических умений;
- развитие регулятивной функции деятельности (включающей целеполагание, планирование, контроль и оценку действий и результатов деятельности в соответствии с поставленной целью);
- формирование информационной грамотности, умения работать с различными источниками информации;
- формирование коммуникативной культуры, развитие активности, целенаправленности, инициативности.

Рабочая программа по учебному предмету «Труд (технология)» («Швейное дело») в 9 классе определяет следующие задачи:

- отработка умений выполнять ручные стежки;
- отработка навыков различения хлопчатобумажных, льняных, шерстяных, шелковых, синтетических тканей;
- отработка навыков проведения влажно-тепловой обработки хлопчатобумажных, льняных, шерстяных, шелковых, синтетических тканей;
- отработка навыков работы на электрической швейной машине;
- закрепление умений производить наладку швейной машины;
- отработка технологических навыков выполнения машинных швов;
- отработка умений обработки срезов ткани косыми, долевыми, поперечными, подкройными обтачками;

закрепление знаний и умений технологической последовательности обработки косынки, фартука, ночной сорочки, прямой и расклешенной юбок, пижамных брюк, блузки, халата, платья

2. Общая характеристика учебного предмета с учетом особенностей освоения его обучающимися.

Среди различных видов деятельности человека ведущее место занимает труд; он служит важным средством развития духовных, нравственных, физических способностей человека. В обществе именно труд обуславливает многостороннее влияние на формирование личности, выступает способом удовлетворения потребностей, созидателем общественного богатства, фактором социального прогресса.

В процессе технологии осуществляется исправление недостатков познавательной деятельности: наблюдательности, воображения, речи пространственной ориентировки, а также недостатков физического развития, особенно мелкой моторики рук.

Вся работа на уроках должна носить целенаправленный характер, способствовать развитию самостоятельности учащихся при выполнении трудовых заданий, подготавливать их к хозяйственно-бытовой деятельности. Уроки технологии должны быть тесно связаны с уроками чтения и русского языка, математики, природоведения, изобразительного искусства.

Основными формами и методами обучения являются практические работы, экскурсии, сюжетно-ролевые игры, беседы. На занятиях широко используются различные наглядные средства обучения, практикуется демонстрация учебных кинофильмов. В программе предусмотрено проведение большого количества практических работ.

Учебный предмет «Труд (технология)» («Швейное дело») предметной области «Технология» входит в обязательную часть учебного плана АООП УО по варианту 1 образовательного учреждения и реализуется в урочной деятельности в соответствии с санитарно-эпидемиологическими правилами и нормами.

В содержании представлены: информация об организации труда и производства на швейной фабрике; сведения о синтетических волокнах и тканях, их свойствах и особенностях обработки; материал по конструированию и разработке фасонов платья,

использованию готовых выкроек и чертежей швейных изделий; технология обработки отдельных деталей и узлов швейных изделий и технология изготовления платья и брюк.

Обучение профильному труду в 9 классе носит практическую направленность и тесно связано с другими учебными предметами, жизнью, готовит обучающихся к овладению профессионально-трудовыми знаниями и навыками.

Согласно программе у обучающихся постепенно будут формироваться прочные навыки и умения, необходимые для изготовления последующих более сложных и интересных изделий. Обучающиеся изучают темы по специальным предметам: технология изготовления одежды, конструирование одежды, материаловедение, оборудование. При изучении теоретических вопросов технологии изготовления одежды обучающиеся получают знания по выполнению ручных работ, машинных, утюжительных работ, по обработке срезов швейных изделий.

Темы по конструированию одежды содержат основные правила снятия мерок для изделий, которые будут изготавливать в этом учебном году, а также строить чертежи, оформлять их согласно требованиям, пользоваться масштабной линейкой и уметь читать чертежи. Теоретические вопросы по материаловедению необходимы для того, чтобы обучающиеся научились распознавать ткани по волокнистому составу, определять лицевую и изнаночную стороны ткани, правильно подбирать ткани разного ассортимента и другие материалы для изготовления всех видов швейных изделий.

Теоретические темы включают новый познавательный материал, и повторение уже изученных сведений.

В 9 классе обучающиеся познакомятся с некоторыми видами синтетических волокон и тканей, научатся изготавливать и переводить готовые выкройки и чертежи, познакомятся с основными правами и обязанностями рабочих и служащих, охраной труда и безопасностью труда на предприятиях.

3. Описание места учебного предмета в учебном плане.

Учебный предмет «Труд (технология)» («Швейное дело») входит в предметную область «Технология», относится к обязательной части учебного плана образования обучающихся с РАС с умственной отсталостью (интеллектуальными нарушениями).

По примерному годовому учебному плану **на учебный предмет «Труд (технология)» («Швейное дело») в 9 классе отведено 6 часов в неделю.** В соответствии с годовым учебным планом образования обучающихся с РАС с умственной отсталостью (интеллектуальными нарушениями) II этапа обучения **на учебный предмет «Труд (технология)» («Швейное дело») в 9 классе отводится 204 часов.**

Основная форма обучения – сдвоенные уроки, на которых происходит формирование у обучающихся теоретических знаний и практических умений. Продолжительность одного урока 40 минут.

Класс	Количество учебных недель	Количество часов в неделю	Количество часов за год
9 класс	34 учебные недели	6 часов	204 часов

4. Планируемые личностные и предметные результаты освоения учебного предмета «Труд (технология)» («Швейное дело») в 9 классе.

Освоение обучающимися с РАС с умственной отсталостью (интеллектуальными нарушениями) учебного предмета «Труд (технология)» («Швейное дело») в 9 классе предполагает достижение ими двух видов результатов: личностных и предметных.

В структуре планируемых результатов ведущее место принадлежит личностным результатам, поскольку именно они обеспечивают овладение комплексом социальных (жизненных) компетенций, необходимых для достижения основной цели современного образования — введения обучающихся с РАС с умственной отсталостью

(интеллектуальными нарушениями) в культуру, овладение ими социокультурным опытом. Личностные результаты включают индивидуально-личностные качества и социальные (жизненные) компетенции обучающегося, социально значимые ценностные установки. Планируемые личностные результаты учитывают типологические, возрастные особенности обучающихся с РАС с легкой умственной отсталостью (интеллектуальными нарушениями) и возможности их личностного развития в процессе целенаправленной образовательной деятельности по изучению учебного предмета «Труд (технология)» («Швейное дело»). Однако, ввиду индивидуальных особенностей и возможностей, обучающихся с РАС с умственной отсталостью, планируемые личностные результаты следует рассматривать как возможные личностные результаты освоения учебного предмета.

ПЛАНИРУЕМЫЕ РЕЗУЛЬТАТЫ

Личностные:

- осознание себя как гражданина России; формирование чувства гордости за свою Родину; сформированность адекватных представлений о собственных возможностях, о насущно необходимом жизнеобеспечении;
- формирование навыков сотрудничества с взрослыми и сверстниками в разных социальных ситуациях;
- способность к осмыслению социального окружения, своего места в нем, принятие соответствующих возрасту ценностей и социальных ролей;
- владение навыками коммуникации и принятыми нормами социального взаимодействия, в том числе владение вербальными и невербальными коммуникативными компетенциями, использование доступных информационных технологий для коммуникации;
- формирование целостного, социально ориентированного взгляда на мир в его органичном единстве природной и социальной частей;
- воспитание эстетических потребностей, ценностей и чувств;
- развитие этических чувств, проявление доброжелательности, эмоционально-нравственной отзывчивости и взаимопомощи, проявление сопереживания к чувствам других людей;
- сформированность установки на безопасный, здоровый образ жизни, наличие мотивации к творческому труду, работе на результат, бережному отношению к материальным и духовным ценностям.

Предметные:

Минимальный уровень

Обучающиеся должны:

- знать названия некоторых материалов, изделий, которые из них изготавливаются и применяются в быту, игре, учебе, отдыхе;
- иметь представления об основных свойствах используемых материалов;
- знать правила хранения материалов, санитарно-гигиенических требований при работе с производственными материалами;
- уметь отобрать (с помощью педагогического работника) материалы и инструменты, необходимых для работы;
- иметь представления о принципах действия, общем устройстве машины и ее основных частей (на примере изучения швейной машины);
- знать правила безопасной работы с инструментами и оборудованием, санитарно-гигиенических требованиях при выполнении работы;
- овладеть базовыми умениями, лежащими в основе наиболее распространенных производственных технологических процессов (шитье);
- уметь читать (с помощью педагогического работника) технологической карты, используемой в процессе изготовления изделия;

- иметь представления о разных видах профильного труда;
- понимать значение и ценность труда;
- понимать красоту труда и его результатов;
- уметь заботливо и бережно относиться к общественному достоянию и родной природе;
- понимать значимость организации школьного рабочего места, обеспечивающего внутреннюю дисциплину;
- выражать отношение к результатам собственной и чужой творческой деятельности ("нравится" и (или) "не нравится");
- уметь организовать (под руководством педагогического работника) совместную работу в группе;
- осознавать необходимость соблюдения в процессе выполнения трудовых заданий порядка и аккуратности;
- уметь выслушивать предложения и мнения других обучающихся, адекватно реагировать на них;
- комментировать и давать оценку в доброжелательной форме достижениям других обучающихся, высказывать свои предложения и пожелания;
- проявлять заинтересованное отношение к деятельности других обучающихся и результатам их работы;
- выполнять общественные поручения по уборке мастерской после уроков трудового обучения.

Достаточный уровень:

- уметь определять (с помощью учителя) возможности различных материалов, осуществлять их целенаправленный выбор (с помощью учителя) в соответствии с физическими, декоративно-художественными и конструктивными свойствами в зависимости от задач предметно-практической деятельности;
- уметь экономно расходовать материалы;
- уметь планировать (с помощью учителя) предстоящую практическую работу;
- знать оптимальные и доступные технологические приемы ручной и машинной обработки материалов в зависимости от свойств материалов и поставленных целей;
- уметь осуществлять текущий самоконтроль выполняемых практических действий и корректировку хода практической работы;
- понимать общественную значимость своего труда, своих достижений в области трудовой деятельности.

Формируемые базовые учебные действия (БУД) при изучении предмета «Труд (технология)» («Швейное дело») в 9 классе.

Программа формирования базовых учебных действий.

Программа формирования базовых учебных действий (далее – БУД) обучающихся с РАС с умственной отсталостью реализуется в процессе всей учебной и внеурочной деятельности обучающихся, а также на всех этапах обучения. Она конкретизирует требования стандарта к личным и предметным результатам освоения АООП и служит основой разработки программ учебных дисциплин.

Программа строится на основе деятельностного подхода к обучению и позволяет реализовывать коррекционно-развивающий потенциал образования школьников с интеллектуальными нарушениями.

Цель реализации программы формирования БУД состоит в формировании основ учебной деятельности обучающихся с РАС с легкой умственной отсталостью (интеллектуальными нарушениями), которые обеспечивают его подготовку к самостоятельной жизни в обществе и овладение доступными видами профильного труда.

Задачи реализации программы:

- 1) Формирование мотивационного компонента учебной деятельности.
- 2) Овладение комплексом базовых учебных действий, составляющих операционный компонент учебной деятельности.
- 3) Развитие умений принимать цель и готовый план деятельности, планировать знакомую деятельность, контролировать и оценивать ее результаты в опоре на организационную помощь педагогического работника.

Для реализации поставленной цели и соответствующих ей задач необходимо:

определить функции и состав базовых учебных действий, учитывая психофизические особенности и своеобразие учебной деятельности обучающихся;
определить связи базовых учебных действий с содержанием учебных предметов.

Согласно требованиям Стандарта уровень сформированности базовых учебных действий обучающихся с РАС с умственной отсталостью (интеллектуальными нарушениями) определяется на момент завершения обучения образовательной организации.

Функции, состав и характеристика базовых учебных действий обучающихся с РАС с умственной отсталостью.

Современные подходы к повышению эффективности обучения предполагают формирование у школьника положительной мотивации к учению, умению учиться, получать и использовать знания в процессе жизни и деятельности. На протяжении всего обучения проводится целенаправленная работа по формированию учебной деятельности, в которой особое внимание уделяется развитию и коррекции мотивационного и операционного компонентов учебной деятельности, т.к. они во многом определяют уровень ее сформированности и успешность обучения школьника. Поэтому в качестве базовых учебных действий рассматриваются операционные, мотивационные, целевые и оценочные.

Функции базовых учебных действий:

- обеспечение успешности (эффективности) изучения содержания любой предметной области;
- реализация преемственности обучения на всех ступенях образования;
- формирование готовности школьника с РАС с умственной отсталостью к дальнейшему профессиональному образованию;
- обеспечение целостности развития личности обучающегося.

В качестве БУД рассматриваются операционные, мотивационные, целевые и оценочные.

Функции БУД:

- обеспечение успешности (эффективности) изучения содержания любой предметной области;
- реализация преемственности обучения на всех ступенях образования;
- формирование готовности обучающегося с РАС с умственной отсталостью (интеллектуальными нарушениями) к дальнейшей трудовой деятельности;
- обеспечение целостности развития личности обучающегося.

С учетом возрастных особенностей обучающихся с РАС с умственной отсталостью (интеллектуальными нарушениями) базовые учебные действия целесообразно рассматривать на различных этапах обучения.

Базовые учебные действия, формируемые у обучающихся V - IX классов.

Личностные учебные действия представлены следующими умениями:

- испытывать чувство гордости за свою страну;
- гордиться успехами и достижениями как собственными, так и своих других обучающихся;
- адекватно эмоционально откликаться на произведения литературы, музыки,

живописи;

- уважительно и бережно относиться к людям труда и результатам их деятельности;
- активно включаться в общепользную социальную деятельность;
- бережно относиться к культурно-историческому наследию родного края и страны.

Коммуникативные учебные действия включают:

- вступать и поддерживать коммуникацию в разных ситуациях социального взаимодействия (учебных, трудовых, бытовых),
- слушать собеседника, вступать в диалог и поддерживать его,
- использовать разные виды делового письма для решения жизненно значимых задач,
- использовать доступные источники и средства получения информации для решения коммуникативных и познавательных задач.

Регулятивные учебные действия представлены умениями:

- принимать и сохранять цели и задачи решения типовых учебных и практических задач,
- осуществлять коллективный поиск средств их осуществления;
- осознанно действовать на основе разных видов инструкций для решения практических и учебных задач,
- осуществлять взаимный контроль в совместной деятельности;
- обладать готовностью к осуществлению самоконтроля в процессе деятельности;
- адекватно реагировать на внешний контроль и оценку,
- корректировать в соответствии с ней свою деятельность.

Познавательные учебные действия представлены умениями:

- дифференцированно воспринимать окружающий мир, его временнопространственную организацию,
- использовать усвоенные логические операции (сравнение, анализ, синтез, обобщение, классификацию, установление аналогий, закономерностей, причинно-следственных связей) на наглядном, доступном вербальном материале, основе практической деятельности в соответствии с индивидуальными возможностями;
- использовать в жизни и деятельности некоторые межпредметные знания, отражающие несложные, доступные существенные связи и отношения между объектами и процессами.

5. Содержание учебного предмета «Труд (технология)» («Швейное дело») в 9 классе.

Содержание учебного курса в 9 классе включает:

- информирование обучающихся об организации труда и производства на швейной фабрике;
- формирование представлений:
 - о синтетических волокнах и тканях, их свойствах и особенностях обработки;
 - о материалах по конструированию и разработке фасонов платья;
 - об использовании готовых выкроек и чертежей швейных изделий;
- освоение технологий обработки отдельных деталей и узлов швейных изделий и технологий изготовления платья и брюк.

В процессе изучения курса обучающимся представляют сведения:

- о различных промышленных швейных машинах, их назначении, характеристиках и особенностях,

- об ассортименте и свойствах тканей из синтетических волокон,
- об ассортименте новых тканей из натуральных волокон и способах получения нетканых материалов.

В процессе обучения обучающиеся

- научатся:
 - изготавливать выкройки платьев, отрезных по линии талии или по линии бёдер;
 - работать с готовыми выкройками и чертежами одежды из журналов мод;
 - изменять стандартные выкройки понравившихся изделий в соответствии с особенностями фигуры;
- освоят технологии изготовления платьев, юбок и брюк, применяемые в массовом производстве одежды.

Во время производственной практики обучающиеся получают представление:

- об организации труда и производства на швейной фабрике;
- о различных видах швейного оборудования и оборудования для влажно-тепловой обработки швейных изделий;
- об управлении швейным производством.

Содержание разделов

№	Название темы	Количество часов	Контрольные работы, тесты
1.	Построение чертежа основы цельнокроеного платья	22	1
2.	Обработка платья после раскроя	50	1
3.	Особенности обработки изделий из синтетических тканей	6	
4.	Изготовление выкройки и раскрой платья отрезного по линии талии и бедер	20	
5.	Соединение лифа с юбкой	41	1
6.	Волокна и ткани.	4	
7.	Знакомство с готовыми выкройками. Изделие: деловой костюм: пиджак и юбка	43	2
8.	Раскрой и обработка деталей юбки	18	1
	Итого:	204	6

6. Тематическое планирование учебного предмета «предмета «Труд (технология)» («Швейное дело») в 9 классе с определением основных видов учебной деятельности обучающихся.

№	Тема урока	Кол-во часов	Программное содержание	Дифференциация видов деятельности	
				Минимальный уровень	Достаточный уровень
Построение чертежа основы цельнокроеного платья-22 часа					
1	Вводное занятие. Инструктаж по технике безопасности	1	Ориентировка в учебнике: знакомство с учебником, его разделами, условными обозначениями. Чтение вступительной статьи учебника. Профессии швейного производства. Первичный инструктаж по технике безопасности	Знакомятся с учебником, его разделами, условными обозначениями. Читают вступительную статью. Отвечают на вопросы учителя. Называют профессии швейного производства с опорой на учебник. Повторяют за учителем инструктаж по технике безопасности	Знакомятся с учебником, его разделами, условными обозначениями. Читают вступительную статью. Отвечают на вопросы учителя. Называют профессии швейного производства. Повторяют инструктаж по технике безопасности
2	Вводное занятие. Инструктаж по технике безопасности	1	Знакомство с инструментами и приспособлениями для швейных работ. Организация рабочего места швеи. Правила безопасной работы швейными инструментами	Называют и показывают рабочие инструменты и приспособления с опорой на учебник. Учатся правильно организовывать рабочее место. Повторяют за учителем правила безопасной работы швейными инструментами	Называют и показывают рабочие инструменты и приспособления. Учатся правильно организовывать рабочее место. Повторяют правила безопасной работы швейными инструментами
3	Знакомство с фасонами цельнокроеного платья	1	Платья: фасоны, детали кроя, их названия. Работа с журналами. Просмотр мультимедийной презентации. Определение цельнокроеных платьев в журналах мод	Знакомятся с платьями: виды, детали кроя, их названия. Работают с журналами. Просматривают мультимедийную презентацию. Определяют цельнокроеные платья в журналах мод с помощью учителя	Знакомятся с платьями: виды, детали кроя, их названия. Работают с журналами. Просматривают мультимедийную презентацию. Определяют цельнокроеные платья в журналах мод

4	Знакомство с фасонами цельнокроеного платья	1	Оформление эскизов цельнокроеного платья в тетради	Оформляют эскизы цельнокроеного платья в тетради	Оформляют эскизы цельнокроеного платья в тетради
5	Снятие мерок для построения чертежа основы платья	1	Повторение видов мерок. Знакомство с технологией снятия мерок. Повторение ориентировочных точек, условных линий на манекене, фигуре человека. Повторение правил определения размера изделия	Повторяют виды мерок. Знакомятся с технологией снятия мерок. Повторяют ориентировочные точки, условные линии на манекене, фигуре человека. Определяют размер изделия	Повторяют виды мерок. Знакомятся с технологией снятия мерок. Повторяют ориентировочные точки, условные линии на манекене, фигуре человека. Определяют размер изделия
6	Снятие мерок для построения чертежа основы платья	1	Снятие мерок для построения чертежа основы платья. Запись мерок в тетради	Снимают мерки для построения чертежа основы платья с помощью учителя. Записывают мерки в тетради	Снимают мерки для построения чертежа основы платья. Записывают мерки в тетради
7	Построение чертежа основы цельнокроеного платья	1	Повторение названий линий, отрезки, углы на чертеже. Построение чертежа основы платья в М 1:4.	Называют линии, отрезки, углы на чертеже. Строят чертеж основы платья в М 1:4.	Называют линии, отрезки, углы на чертеже. Строят чертеж основы платья в М 1:4.
8	Построение чертежа основы цельнокроеного платья	1	Знакомство с линиями, отрезками, углами на чертеже.	Знакомятся с линиями, отрезками, углами на чертеже.	Знакомятся с линиями, отрезками, углами на чертеже.
9	Построение чертежа основы цельнокроеного платья	1	Построение сетки чертежа в М 1:4. Построение рукава, линий бока и низа	Строят сетку чертежа блузки и в М 1:4 с помощью учителя. Строят рукав, линии бока и низа	Строят сетку чертежа блузки в М 1:4. Строят сетку чертежа. Строят рукав, линии бока и низа
10	Построение чертежа основы цельнокроеного платья	1	Построение чертежа в М 1:4. Построение рукава, линий бока и низа	Строят чертеж блузки в М 1:4. Строят рукав, линии бока и низа	Строят чертеж блузки в М 1:4. в М 1:4. Строят рукав, линии бока и низа

11	Построение чертежа основы цельнокроеного платья	1	Построение чертежа в М 1:4. Расчет раствора и построение вытачек по линии талии	Строят чертеж блузки в М 1:4. Рассчитывают раствор и строят вытачки по линии талии	Строят чертеж блузки в М 1:4. Рассчитывают раствор и строят вытачки по линии талии
12	Построение чертежа основы цельнокроеного платья	1	Запись инструкционной карты	Записывают инструкционную карту	Записывают инструкционную карту
13	Построение выкройки цельнокроеного платья	1	Контурные линии и срезы срезов выкройки платья Построение выкройки основы платья	Повторяют названия и контурные линии и срезов выкройки платья Строят выкройку основы платья <u>помощью учителя</u>	Называют контурные линии и срезы выкройки платья. Строят выкройку основы платья
14	Построение выкройки цельнокроеного платья	1	Построение выкройки основы платья	Строят выкройку основы платья в натуральную величину с помощью учителя	Строят выкройку основы платья в натуральную величину
15	Построение выкройки цельнокроеного платья	1	Построение выкройки основы платья. Вырезание выкройки	Строят выкройку блузки в натуральную величину с помощью учителя. Вырезают выкройку	Строят выкройку основы платья в натуральную величину. Вырезают выкройку
16	Подготовка ткани к раскрою	1	Повторение правил подготовки ткани к раскрою. Декатирование ткани. Определение направление нитей в ткани	Повторяют правила подготовки ткани к раскрою. Декатируют ткань. Определяют направление нитей в ткани	Повторяют правила подготовки ткани к раскрою. Декатируют ткань. Определяют направление нитей в ткан
17	Подготовка ткани к раскрою	1	Подготовка ткани к раскрою	Готовят ткань к раскрою с помощью учителя	Готовят ткань к раскрою
18	Раскрой цельнокроеного платья	1	Повторение размеров припусков на швы. Техника безопасности при раскрое	Повторяют размеры припусков на швы. Техника безопасности при раскрое	Повторяют размеры припусков на швы. Техника безопасности при раскрое

19	Раскрой цельнокроеного платья	1	Раскрой цельнокроеного платья	Кроят цельнокроеное платье с помощью учителя	Кроят цельнокроеное платье
20	Подготовка кроя цельнокроеного платья к обработке	1	Продолжить формирование о правилах обозначения середины переда, спинки на основной детали. Подготовка кроя сарафана к обработке	Продолжают формирование о правилах обозначения середины переда, спинки на основной детали. Готовят крой сарафана к обработке с помощью учителя	Продолжают формирование о правилах обозначения середины переда, спинки на основной детали. Готовят крой сарафана к обработке
21	Подготовка кроя цельнокроеного платья к обработке	1	Прокладывание копировальных строчек, контурных линий	Прокладывают копировальные строчки, контурные линии	Прокладывают копировальные строчки, контурные линии
22	Подготовка кроя цельнокроеного платья к обработке. Тест	1	Прокладывание копировальных строчек, контурных линий. Выполнение теста	Прокладывают копировальные строчки, контурные линии. Выполняют тест	Прокладывают копировальные строчки, контурные линии. Выполняют тест
Обработка платья после раскроя-50 часов					
23	Сведения о тканях с примесью лавсана и капроновых волокон	1	Знакомство с тканями с примесью лавсана и капрона: сырье, изготовление пряжи, виды переплетения, физические свойства ткани. Просмотр мультимедийной презентации	Знакомятся с тканями с примесью лавсана и капрона: сырье, изготовление пряжи, виды переплетения, физические свойства ткани. Просматривают мультимедийную презентацию	Знакомятся с тканями с примесью лавсана и капрона: сырье, изготовление пряжи, виды переплетения, физические свойства ткани. Просматривают мультимедийную презентацию
24	Сведения о тканях с примесью лавсана и капроновых волокон	1	Оформление листа в тетради «Синтетические ткани»	Оформляют лист в тетради «Синтетические ткани» с помощью учителя	Оформляют лист в тетради «Синтетические ткани»
25	Составление плана пошива	1	Анализ объекта труда.	Анализируют объект труда. Составляют план пошива цельнокроеного платья в	Анализируют объект труда.

	цельнокроеного платья		Составление плана пошива цельнокроеного платья в коллективной беседе. Запись плана пошива цельнокроеного платья в тетрадь	коллективной беседе с помощью учителя. Записывают план пошива цельнокроеного платья в тетрадь	Составляют план пошива цельнокроеного платья в коллективной беседе. Записывают план пошива цельнокроеного платья в тетрадь
26	Подготовка цельнокроеного платья к примерке	1	Повторение порядка подготовки изделия к примерке. Сметывание вытачек, боковых и плечевых срезов.	Повторяют порядок подготовки изделия к примерке.	Повторяют порядок подготовки изделия к примерке. Сметывают вытачки, боковые и плечевые срезы
27	Подготовка цельнокроеного платья к примерке	1	Подготовки изделия к примерке. Сметывание вытачек	Готовят изделие к примерке с помощью учителя. Сметывают вытачки	Готовят изделие к примерке. Сметывают вытачки
28	Подготовка цельнокроеного платья к примерке	1	Подготовки изделия к примерке. Сметывание боковых и плечевых срезов.	Готовят изделие к примерке с помощью учителя. Сметывают боковые и плечевые срезы.	Готовят изделие к примерке. Сметывают боковые и плечевые срезы
29	Проведение первой примерки цельнокроеного платья	1	Повторение требований к проведению примерки. Технологические требования к качеству первой примерки	Повторяют требования к проведению примерки. Соблюдают технологические требования к качеству первой примерки	Повторяют требования к проведению примерки. Соблюдают технологические требования к качеству первой примерки
30	Проведение первой примерки цельнокроеного платья	1	Проведение первой примерки цельнокроеного платья	Проводят первую примерку цельнокроеного платья с помощью учителя	Проводят первую примерку цельнокроеного платья
31	Проведение первой примерки цельнокроеного платья	1	Проведение первой примерки цельнокроеного платья	Проводят первую примерку цельнокроеного платья с помощью учителя	Проводят первую примерку цельнокроеного платья
32	Исправление недочетов цельнокроеного	1	Знакомство с видами недочетов после примерки цельнокроеного платья.	Знакомятся с видами недочетов после примерки цельнокроеного платья.	Знакомятся с видами недочетов после примерки цельнокроеного платья.

	платья, выявленных после примерки		Технологические требования к качеству исправления недочетов цельнокроеного платья, выявленных после примерки	Соблюдают технологические требования к качеству исправления недочетов цельнокроеного платья, выявленных после примерки	Соблюдают технологические требования к качеству исправления недочетов цельнокроеного платья, выявленных после примерки
33	Исправление недочетов цельнокроеного платья, выявленных после примерки	1	Исправление недочетов цельнокроеного платья, выявленных после первой примерки	Исправляют недочеты цельнокроеного платья, выявленные после первой примерки с помощью учителя	Исправляют недочеты цельнокроеного платья, выявленные после первой примерки
34	Исправление недочетов цельнокроеного платья, выявленных после примерки	1	Исправление недочетов цельнокроеного платья, выявленных после первой примерки	Исправляют недочеты цельнокроеного платья, выявленные после первой примерки с помощью учителя	Исправляют недочеты цельнокроеного платья, выявленные после первой примерки
35	Исправление недочетов цельнокроеного платья, выявленных после примерки	1	Исправление недочетов цельнокроеного платья, выявленных после первой примерки	Исправляют недочеты цельнокроеного платья, выявленные после первой примерки с помощью учителя	Исправляют недочеты цельнокроеного платья, выявленные после первой примерки
36	Обработка изделия после примерки	1	Повторение видов стачных швов. Подбор швов в зависимости от вида ткани и назначения изделия. Стачивание вытачек, плечевых и боковых швов. Работа с предметно- технологической картой.	Повторяют виды стачных швов. Подбирают швы в зависимости от вида ткани и назначения изделия. Стачивают вытачки, плечевые и боковые швы.	Повторяют виды стачных швов. Подбирают швы в зависимости от вида ткани и назначения изделия. Стачивают вытачки, плечевые и боковые швы. Работают с предметно- технологической картой.

			Повторение способов обработки складок, вытачек, боковых срезов		Повторяют способы обработки складок, вытачек, боковых срезов прямой юбки
37	Обработка изделия после примерки	1	Обработка изделия после первой примерки	Обрабатывают изделие после первой примерки с помощью учителя	Обрабатывают изделие после первой примерки
38	Обработка внутренних швов цельнокроеного платья	1	Повторение видов обметочных швов. Подбор швов в зависимости от вида ткани и назначения изделия. Работа с предметно-технологической картой	Повторяют виды обметочных швов. Подбирают швы в зависимости от вида ткани и назначения изделия. Работают с предметно-технологической картой	Повторяют виды обметочных швов. Подбирают швы в зависимости от вида ткани и назначения изделия. Работают с предметно-технологической картой
39	Обработка внутренних швов цельнокроеного платья	1	Обработка внутренних швов цельнокроеного платья на оверлоке	Обрабатывают внутренние швы цельнокроеного платья на оверлоке с помощью учителя	Обрабатывают внутренние швы цельнокроеного платья на оверлоке
40	Обработка внутренних швов цельнокроеного платья	1	Обработка внутренних швов цельнокроеного платья на оверлоке	Обрабатывают внутренние швы цельнокроеного платья на оверлоке с помощью учителя	Обрабатывают внутренние швы цельнокроеного платья на оверлоке
41	Способы обработки воротников в зависимости от их фасонов и формы	1	Повторение воротники: виды, способы обработки	Повторяют воротники: виды, способы обработки	Повторяют воротник: виды, способы обработки
42	Способы обработки воротников в зависимости от их фасонов и формы	1	Оформление в тетради видов воротников и способов их обработки	Оформляют в тетради виды воротников и способы их обработки с помощью учителя	Оформляют в тетради виды воротников и способы их обработки

43	Обработка воротника цельнокроеного платья	1	Знакомство с видами обработки воротника цельнокроеного платья. Работа с предметно-технологической картой. Технологические требования к выполнению операции. Обработка воротника цельнокроеного платья	Знакомятся с видами обработки воротника цельнокроеного платья. Работают с предметно-технологической картой. Соблюдают технологические требования к выполнению операции. Обрабатывают воротник цельнокроеного платья с помощью учителя	Знакомятся с видами обработки воротника цельнокроеного платья. Работают с предметно-технологической картой. Соблюдают технологические требования к выполнению операции. Обрабатывают воротник цельнокроеного платья
44	Обработка воротника цельнокроеного платья	1	Обработка воротника цельнокроеного платья. Складывание, сметывание воротника	Обрабатывают воротник цельнокроеного платья с помощью учителя. Складывают, сметывают воротник	Обрабатывают воротник цельнокроеного платья. Складывают, сметывают воротник
45	Обработка воротника цельнокроеного платья	1	Обработка воротника цельнокроеного платья. Стачивание воротника	Обрабатывают воротник цельнокроеного платья с помощью учителя. Стачивают воротник	Обрабатывают воротник цельнокроеного платья. Стачивают воротник
46	Обработка воротника цельнокроеного платья	1	Обработка воротника цельнокроеного платья. Вывертывание воротника, выметывание шва	Обрабатывают воротник блузки с помощью учителя. Вывертывают воротник, выметывают шов	Обрабатывают воротник блузки. Вывертывание воротника, выметывание шва
47	Втачивание воротника цельнокроеного платья	1	Повторение видов втачивания воротника. Знакомство с порядком втачивания воротника одновременно с обтачкой. Работа с предметно-технологической картой. Технологические требования к качеству соединения воротника с горловиной	Повторяют виды втачивания воротника. Знакомятся с порядком втачивания воротника одновременно с обтачкой. Работают с предметно-технологической картой. Соблюдают технологические требования к качеству соединения воротника с горловиной	Повторяют виды втачивания воротника. Знакомятся с порядком втачивания воротника одновременно с обтачкой. Работают с предметно-технологической картой. Соблюдают технологические требования к качеству соединения воротника с горловиной

48	Втачивание воротника цельнокроеного платья	1	Вмётывание и втачивание воротника в горловину	Вмётывают и втачивают воротник в горловину с помощью учителя	Вмётывают и втачивают воротник в горловину
49	Втачивание воротника цельнокроеного платья	1	Втачивание воротника в горловину	Втачивают воротник в горловину	Втачивают воротник в горловину
50	Соединение рукавов с проймами цельнокроеного платья	1	Обработка низа рукавов цельнокроеного платья. Технологические требования к качеству обработки оката рукавов	Повторяют последовательность соединения рукавов с проймами. Правила вметывания рукавов. Работают с предметно-технологической картой	Повторяют последовательность соединения рукавов с проймами. Правила вметывания рукавов. Работают с предметно-технологической картой. Соблюдают технологические требования к качеству обработки оката рукавов. Демонстрируют технологические приемы соединения рукавов с проймой
51	Соединение рукавов с проймами цельнокроеного платья	1	Обработка оката рукава перед вметыванием его в пройму	Обрабатывают окат рукава перед вметыванием его в пройму с помощью учителя	Обрабатывают окат рукава перед вметыванием его в пройму
52	Соединение рукавов с проймами цельнокроеного платья	1	Знакомство с правилами вметывания рукава. Совмещение высшей точки оката рукава и проймы. Работа с предметно-технологической картой.	Знакомятся с правилами вметывания рукава. Совмещают высшую точку оката рукава и проймы. Работают с предметно-технологической картой.	Знакомятся с правилами вметывания рукава. Совмещают высшую точку оката рукава и проймы. Работают с предметно-технологической картой.

			Технологические требования к качеству вметывания рукавов в пройму	Соблюдают технологические требования к качеству вметывания рукавов в пройму	Соблюдают технологические требования к качеству вметывания рукавов в пройму
53	Соединение рукавов с проймами цельнокроеного платья	1	Вметывание рукавов, распределение посадки	Вметывают рукава, распределяют посадку с помощью учителя	Вметывают рукава, распределяют посадку
54	Проведение второй примерки цельнокроеного платья. Исправление дефектов	1	Повторение правил проведения второй примерки. Технологические требования к выполнению операции. Проведение проведения второй примерки цельнокроеного платья	Повторяют правила проведения второй примерки. Соблюдают технологические требования к выполнению операции	Повторяют правила проведения второй примерки. Соблюдают технологические требования к выполнению операции
55	Проведение второй примерки цельнокроеного платья. Исправление дефектов	1	Исправление дефектов цельнокроеного платья	Проводят вторую примерку цельнокроеного платья с помощью учителя	Проводят вторую примерку цельнокроеного платья. Исправляют дефекты цельнокроеного платья
56	Втачивание рукавов в пройму цельнокроеного платья	1	Повторение последовательности соединения рукавов с проймами. Повторение правил втачивания рукавов. Работа с предметно-технологической картой. Технологические требования к качеству втачивания рукавов в пройму. Демонстрация технологических приемов соединения рукавов с проймами	Повторяют последовательность соединения рукавов с проймами. Повторяют правила втачивания рукавов	Повторяют последовательность соединения рукавов с проймами. Повторяют правила втачивания рукавов. Работают с предметно-технологической картой. Соблюдают технологические требования к качеству втачивания рукавов в пройму. Демонстрируют технологические приемы соединения рукавов с проймами

57	Втачивание рукавов в пройму цельнокроеного платья	1	Втачивание рукавов в пройму цельнокроеного платья	Втачивают рукава в пройму цельнокроеного платья с помощью учителя	Втачивают рукава в пройму цельнокроеного платья
58	Втачивание рукавов в пройму цельнокроеного платья	1	Втачивание рукавов в пройму цельнокроеного платья	Втачивают рукава в пройму цельнокроеного платья с помощью учителя	Втачивают рукава в пройму цельнокроеного платья
59	Втачивание рукавов в пройму цельнокроеного платья	1	Втачивание рукавов в пройму цельнокроеного платья	Втачивают рукава в пройму цельнокроеного платья с помощью учителя	Втачивают рукава в пройму цельнокроеного платья
60	Способы обработки низа рукавов в зависимости от фасонов	1	Повторение виды рукавов: фасоны, способы обработки. Работа с предметно-технологической картой. Технологические требования к качеству выполнения обработки низа рукавов в зависимости от фасонов	Повторяют виды рукава: фасоны, способы обработки. Работают с предметно-технологической картой. Соблюдают технологические требования к выполнения обработки низа рукавов в зависимости от фасонов	Повторяют виды рукава: фасоны, способы обработки. Работают с предметно-технологической картой. Соблюдают технологические требования к качеству выполнения обработки низа рукавов в зависимости от фасонов
61	Способы обработки низа рукавов в зависимости от фасонов	1	Оформление в тетради способов обработки низа рукавов в зависимости от фасонов	Оформляют в тетради способы обработки низа рукавов в зависимости от фасонов с помощью учителя	Оформляют в тетради способы обработки низа рукавов в зависимости от фасонов
62	Способы обработки низа рукавов в зависимости от фасонов	1	Оформление в тетради способов обработки низа рукавов в зависимости от фасонов	Оформляют в тетради способы обработки низа рукавов в зависимости от фасонов с помощью учителя.	Оформляют в тетради способы обработки низа рукавов в зависимости от фасонов
63	Обработка низа рукавов	1	Повторение видов обработки низа рукавов.	Повторяют виды обработки низа рукавов.	Повторяют виды обработки низа рукавов.

	цельнокроеного платья		Работа с предметно- технологической картой. Технологические требования к качеству обработки низа рукавов цельнокроеного платья	Работают с предметно- технологической картой	Работают с предметно- технологической картой. Соблюдают технологические требования к качеству обработки низа рукавов цельнокроеного платья. Обрабатывают низ рукавов цельнокроеного платья
64	Обработка низа рукавов цельнокроеного платья	1	Обработка низа рукавов цельнокроеного платья	Обрабатывают низ рукавов цельнокроеного платья с помощью учителя	Обрабатывают низ рукавов цельнокроеного платья
65	Обработка низа рукавов цельнокроеного платья	1	Обработка низа рукавов цельнокроеного платья	Обрабатывают низ рукавов цельнокроеного платья с помощью учителя	Обрабатывают низ рукавов цельнокроеного платья
66	Обработка низа рукавов цельнокроеного платья	1	Обработка низа рукавов цельнокроеного платья	Обрабатывают низ рукавов цельнокроеного платья с помощью учителя	Обрабатывают низ рукавов цельнокроеного платья
67	Окончательная отделка и утюжка цельнокроеного платья	1	Повторение правил проведения влажно-тепловой обработки для изделий из тканей различного вида. Технологические требования к качеству окончательной отделке и утюжки платья	Повторяют правила проведения влажно-тепловой обработки для изделий из тканей различного вида. Соблюдают технологические требования к качеству окончательной отделке и утюжки платья	Повторяют правила проведения влажно-тепловой обработки для изделий из тканей различного вида. Соблюдают технологические требования к качеству окончательной отделке и утюжки платья
68	Окончательная отделка и утюжка цельнокроеного платья	1	Окончательная отделка и утюжка цельнокроеного платья	Окончательная отделывают и утюжат цельнокроеное платье с помощью учителя	Окончательная отделывают и утюжат цельнокроеное платье

69	Контрольная работа Обработка на образце воротника	1	Повторение последовательности изготовления. Технологические требования к качеству обработки на образце воротника. Анализ объекта труда.	Соблюдают технологические требования к качеству обработки на образце воротника. Выполняют на образце воротник	Повторяют последовательность изготовления. Соблюдают технологические требования к качеству обработки на образце воротника. Производят анализ объекта труда
70	Обработка на образце воротника.	1	Обработка воротника. Складывание, сметывание воротника	Обрабатывают воротник с помощью учителя. Складывают, сметывают воротник	Обрабатывают воротник. Складывают, сметывают воротник
71	Обработка на образце воротника	1	Обработка воротника. Стачивание воротника	Обрабатывают воротник с помощью учителя. Стачивают воротник	Обрабатывают воротник. Стачивают воротник
72	Обработка на образце воротника. Тест	1	Обработка воротника. Вывертывание воротника, выметывание шва	Обрабатывают воротник блузки с помощью учителя. Вывертывают воротник, выметывают шов	Обрабатывают воротник блузки. Вывертывание воротника, выметывание шва
Особенности обработки изделий из синтетических тканей-6 часов					
73	Ассортимент тканей из синтетических волокон	1	Знакомство с видами ткани из синтетических волокон: сырье, виды, ассортимент, свойства. Работа с журналами. Просмотр мультимедийной презентации	Знакомятся с видами ткани из синтетических волокон: сырье, виды, ассортимент, свойства. Работают с журналами. Просматривают мультимедийной презентации	Знакомятся с видами ткани из синтетических волокон: сырье, виды, ассортимент, свойства. Работают с журналами. Просматривают мультимедийной презентации
74	Ассортимент тканей из синтетических волокон	1	Составление коллекции тканей из синтетических волокон в тетради	Составляют коллекцию тканей из синтетических волокон в тетради с помощью учителя	Составляют коллекцию тканей из синтетических волокон в тетради
75	Особенности влажно-тепловой обработки	1	Знакомство с особенностями влажно-тепловой обработки синтетических тканей.	Знакомятся с особенностями влажно-тепловой обработки синтетических тканей.	Знакомятся с особенностями влажно-тепловой обработки синтетических тканей.

	синтетической ткани		Технологические требования к выполнению операции. Подбор температурных режимов для влажно-тепловой обработки тканей различных видов	Соблюдают технологические требования к выполнению операции. Подбирают температурные режимы для влажно-тепловой обработки тканей различных видов с помощью учителя	Соблюдают технологические требования к выполнению операции. Подбирают температурные режимы для влажно-тепловой обработки тканей различных видов
76	Лабораторная работа «Свойства синтетических тканей»	1	Повторение видов ткани. Распознавание синтетических нитей по внешнему виду, на ощупь, по характеру горения нитей	Повторяют виды ткани. Распознают синтетические нити по внешнему виду, на ощупь, по характеру горения нитей	Повторяют виды ткани. Распознают синтетические нити по внешнему виду, на ощупь, по характеру горения нитей
77	Лабораторная работа «Свойства синтетических тканей»	1	Выполнение лабораторной работы «Свойства синтетических тканей»	Выполняют лабораторную работу «Свойства синтетических тканей»	Выполняют лабораторную работу «Свойства синтетических тканей»
78	Лабораторная работа «Свойства синтетических тканей»	1	Заполнение таблицы в тетради	Заполняют таблицу в тетради с помощью учителя	Заполняют таблицу в тетради
Изготовление выкройки и раскрой платья отрезного по линии талии и бедер-20 часов					
79	Платье отрезное по линии талии и бедер	1	Знакомство с платьями с отрезными по линии бедер: виды, детали кроя, их названия. Работа с журналами. Просмотр мультимедийной презентации	Знакомятся с платьями с отрезными по линии бедер: виды, детали кроя, их названия. Работают с журналами. Просматривают мультимедийную презентацию	Знакомятся с платьями с отрезными по линии бедер: виды, детали кроя, их названия. Работают с журналами. Просматривают мультимедийную презентацию
80	Платье отрезное по линии талии и бедер	1	Выбора фасона платья и зарисовка его в тетрадь	Выбирают фасон платья и зарисовывают его в тетрадь с помощью учителя	Выбирают фасон платья и зарисовывают его в тетрадь
81	Отрезное платье. Анализ образца	1	Анализ объекта труда.	Анализируют объект труда.	Анализируют объект труда.

			Составление плана пошива платья отрезного по линии талии и бедер в коллективной беседе	Составляют план пошива платья отрезного по линии талии и бедер в коллективной беседе	Составляют план пошива платья отрезного по линии талии и бедер в коллективной беседе
82	Отрезное платье. Анализ образца	1	Запись плана пошива платья отрезного по линии талии и бедер в тетради	Записывают план пошива платья отрезного по линии талии и бедер в тетради с помощью учителя	Записывают план пошива платья отрезного по линии талии и бедер в тетради
83	Ткани для пошива платья отрезного по линии талии и бедер	1	Знакомство с видами тканей для пошива платья. Составление коллекции тканей в тетради	Знакомятся с видами тканей для пошива платья. Составляют коллекцию тканей в тетради	Знакомятся с видами тканей для пошива платья. Составляют коллекцию тканей в тетради
84	Изготовление выкройки отрезного платья	1	Знакомство с правилами использования выкройки цельнокроеного платья для изготовления выкройки отрезного платья	Знакомятся с правилами использования выкройки цельнокроеного платья для изготовления выкройки отрезного платья	Знакомятся с правилами использования выкройки цельнокроеного платья для изготовления выкройки отрезного платья
85	Изготовление выкройки отрезного платья	1	Изготовление выкройки отрезного платья	Изготавливают выкройку отрезного платья	Изготавливают выкройку отрезного платья
86	Изготовление выкройки отрезного платья	1	Разрезание основы платья по линии талии или бедер	Разрезают основу платья по линии талии или бедер	Разрезают основу платья по линии талии или бедер
87	Изготовление выкройки отрезного платья	1	Изменение фасона юбки	Изменяют фасон юбки с помощью учителя	Изменяют фасон юбки
88	Получение выкройки рукава отрезного платья	1	Использование выкройки прямого рукава для изготовления выкройки рукава «крылышко», «фонарик». Технологические требования к качеству выполнения выкройки рукава отрезного платья	Используют выкройку прямого рукава для изготовления выкройки рукава «крылышко», «фонарик». Соблюдают технологические требования к выполнению операции.	Используют выкройку прямого рукава для изготовления выкройки рукава «крылышко», «фонарик». Соблюдают технологические требования к качеству выполнения выкройки рукава отрезного платья

89	Получение выкройки рукава отрезного платья	1	Рассмотрение образцов с разными видами рукавов. Работа с журналами мод	Рассматривают образцы с разными видами рукавов. Работают с журналами мод	Рассматривают образцы с разными видами рукавов. Работают с журналами мод
90	Получение выкройки рукава отрезного платья	1	Мерки и расчёты, необходимые для построения чертежа рукава	Снимают мерки и производят расчёты, необходимые для построения чертежа рукава	Снимают мерки и производят расчёты, необходимые для построения чертежа рукава
91	Получение выкройки рукава отрезного платья	1	Построение чертежа рукава. Изготовление выкройки рукава	Строят чертеж рукава с помощью учителя. Изготавливают выкройку рукава с помощью учителя	Строят чертеж рукава. Изготавливают выкройку рукава
92	Подготовка ткани отрезного платья к раскрою	1	Повторение правил подготовки ткани к раскрою. Декатирование ткани. Определение направления нитей в ткани	Повторяют правила подготовки ткани к раскрою. Декатируют ткань. Определяют направление нитей в ткани	Повторяют правила подготовки ткани к раскрою. Декатируют ткань. Определяют направление нитей в ткани
93	Подготовка ткани отрезного платья к раскрою	1	Подготовка ткани к раскрою	Готовят ткань к раскрою с помощью учителя	Готовят ткань к раскрою
94	Раскладка выкройки отрезного платья на ткани	1	Повторение правил экономной раскладки выкройки на ткани. Раскладка выкройки отрезного платья	Повторяют правила экономной раскладки выкройки на ткани. Раскладывают выкройку отрезного платья	Повторяют правила экономной раскладки выкройки на ткани. Раскладывают выкройку отрезного платья
95	Раскрой отрезного платья	1	Повторение размеров припусков на швы. Повторение техники безопасности при раскрое. Технологические требования к качеству выполнения раскроя	Повторяют размеры припусков на швы. Повторяют технику безопасности при раскрое. Соблюдают технологические требования к качеству выполнения раскроя	Повторяют размеры припусков на швы. Повторяют технику безопасности при раскрое. Соблюдают технологические требования к качеству выполнения раскроя
96	Раскрой отрезного платья	1	Раскладка выкройки блузки на ткани	Раскладывают выкройки платья на ткань	Раскладывают выкройки платья на ткань

97	Раскрой отрезного платья	1	Обмеловка выкройки	Производят обмеловку выкройки	Производят обмеловку выкройки
98	Раскрой отрезного платья	1	Раскрой отрезного платья	Кроят отрезное платье с помощью учителя	Кроят отрезное платье
Соединение лифа с юбкой-41 час					
99	Составление плана пошива отрезного платья	1	Анализ объекта труда. Составление плана пошива отрезного платья в коллективной беседе	Анализируют объект труда. Составляют план пошива отрезного платья в коллективной беседе.	Анализируют объект труда. Составляют план пошива отрезного платья в коллективной беседе.
100	Составление плана пошива отрезного платья	1	Запись плана пошива цельнокроеного платья в тетрадь	Записывают план пошива цельнокроеного платья в тетрадь	Записывают план пошива цельнокроеного платья в тетрадь
101	Подготовка лифа отрезного платья к примерке	1	Повторение правил сметывания вытачек, плечевых и боковых швов. Технологические требования к качеству выполнения подготовки лифа отрезного платья к примерке	Повторяют правила сметывания вытачек, плечевых и боковых швов. Соблюдают технологические требования к качеству выполнения подготовки лифа отрезного платья к примерке	Повторяют правила сметывания вытачек, плечевых и боковых швов. Соблюдают технологические требования к качеству выполнения подготовки лифа отрезного платья к примерке
102	Подготовка лифа отрезного платья к примерке	1	Подготовка лифа отрезного платья к примерке. Сметывание вытачек, боковых и плечевых срезов.	Готовят лиф отрезного платья к примерке с помощью учителя	Готовят лиф отрезного платья к примерке. Сметывают вытачки, боковые и плечевые срезы.
103	Подготовка лифа отрезного платья к примерке	1	Подготовка лифа отрезного платья к примерке. Сметывание вытачек	Готовят лиф отрезного платья к примерке с помощью учителя. Сметывают вытачки	Готовят лиф отрезного платья к примерке. Сметывают вытачки
104	Подготовка лифа отрезного платья к примерке	1	Подготовка лифа отрезного платья к примерке. Сметывание боковых и плечевых срезов	Готовят лиф отрезного платья к примерке с помощью учителя. Сметывают боковые и плечевые срезы	Готовят лиф отрезного платья к примерке. Сметывают боковые и плечевые срезы

105	Подготовка юбки отрезного платья к примерке	1	Повторение правил сметывания вытачек. Технологические требования к качеству выполнения подготовки юбки отрезного платья к примерке	Повторяют правила сметывания вытачек. Соблюдают технологические требования к качеству выполнения подготовки юбки отрезного платья к примерке	Повторяют правила сметывания вытачек. Соблюдают технологические требования к качеству выполнения подготовки юбки отрезного платья к примерке
106	Подготовка юбки отрезного платья к примерке	1	Подготовка юбки отрезного платья к примерке. Сметывание вытачек, боковых срезов	Готовят юбку отрезного платья к примерке с помощью учителя. Сметывают вытачки, боковые срезы	Готовят юбку отрезного платья к примерке. Сметывают вытачки, боковые срезы
107	Подготовка юбки отрезного платья к примерке	1	Подготовка юбки отрезного платья к примерке. Сметывание вытачек, боковых срезов	Готовят юбку отрезного платья к примерке с помощью учителя. Сметывают вытачки, боковые срезы	Готовят юбку отрезного платья к примерке. Сметывают вытачки, боковые срезы
108	Проведение первой примерки отрезного платья	1	Знакомство с требованиями к проведению примерки отрезного платья. Технологические требования к качеству проведения примерки	Знакомятся с требованиями к проведению примерки отрезного платья. Соблюдают технологические требования к качеству проведения примерки	Знакомятся с требованиями к проведению примерки отрезного платья. Соблюдают технологические требования к качеству проведения примерки
109	Проведение первой примерки отрезного платья	1	Проведение первой примерки отрезного платья	Проводят первую примерку отрезного платья	Проводят первую примерку отрезного платья
110	Исправление недочетов отрезного платья, выявленных после примерки	1	Знакомство с видами недочетов после примерки. Технологические требования к качеству исправления недочетов отрезного платья, выявленных после примерки	Знакомятся с видами недочетов после примерки. Соблюдают технологические требования к качеству исправления недочетов отрезного платья, выявленных после примерки	Знакомятся с видами недочетов после примерки. Соблюдают технологические требования к качеству исправления недочетов отрезного платья, выявленных после примерки

111	Исправление недочетов отрезного платья, выявленных после примерки	1	Исправление недочетов, выявленных после первой примерки отрезного платья	Исправляют недочеты отрезного платья, выявленные после первой примерки	Исправляют недочеты отрезного платья, выявленные после первой примерки
112	Обработка изделия после примерки	1	Повторение видов стачных швов. Подбор видов швов в зависимости от вида ткани и назначения изделия. Стачивание вытачек, плечевых и боковых швов. Работа с предметно-технологической картой. Технологические требования к качеству выполнения шва вподгибку с закрытым срезом	Повторяют виды стачных швов. Подбирают швы в зависимости от вида ткани и назначения изделия. Соблюдают технологические требования к качеству выполнения шва вподгибку с закрытым срезом	Повторяют виды стачных швов. Подбирают швы в зависимости от вида ткани и назначения изделия. Работают с предметно-технологической картой. Соблюдают технологические требования к качеству выполнения шва вподгибку с закрытым срезом
113	Обработка изделия после примерки	1	Обработка отрезного платья после первой примерки. Сметывание вытачек	Обрабатывают отрезное платье после первой примерки с помощью учителя. Сметывают вытачки	Обрабатывают отрезное платье после первой примерки. Сметывают вытачки
114	Обработка изделия после примерки	1	Обработка отрезного платья после первой примерки. Сметывание вытачек	отрезное платье после первой примерки с помощью учителя. Стачивают вытачки	Обрабатывают отрезное платье после первой примерки. Стачивают вытачки
115	Обработка изделия после примерки	1	Обработка отрезного платья после первой примерки. Сметывание боковых срезов	отрезное платье после первой примерки с помощью учителя. Сметывают боковые срезы	Обрабатывают отрезное платье после первой примерки. Сметывают боковые срезы
116	Обработка изделия после примерки.	1	Обработка отрезного платья после первой примерки. Стачивание боковых срезов	отрезное платье после первой примерки с помощью учителя. Стачивают боковые срезы	Обрабатывают отрезное платье после первой примерки. Стачивают боковые срезы

117	Обработка внутренних швов отрезного платья	1	Повторение видов обметочных швов. Подбор способа обработки внутренних швов в зависимости от вида ткани и назначения изделия. Работа с предметно-технологической картой. Обработка внутренних швов отрезного платья	Повторяют виды обметочных швов. Подбирают способ обработки внутренних швов в зависимости от вида ткани и назначения изделия. Работают с предметно-технологической картой. Обработывают внутренние швы отрезного платья с помощью учителя	Повторяют виды обметочных швов. Подбирают способ обработки внутренних швов в зависимости от вида ткани и назначения изделия. Работают с предметно-технологической картой. Обработывают внутренние швы отрезного платья
118	Обработка внутренних швов отрезного платья	1	Обработка внутренних швов отрезного платья на оверлоке	Обработывают внутренние швы отрезного платья на оверлоке с помощью учителя	Обработывают внутренние швы отрезного платья на оверлоке
119	Обработка внутренних швов отрезного платья	1	отрезного	Обработывают внутренние швы отрезного платья на оверлоке с помощью учителя	Обработывают внутренние швы отрезного платья на оверлоке
120	Отработка выреза горловины отрезного платья	1	Повторение видов обработки горловины. Работа с предметно-технологической картой. Технологические требования к качеству обработки горловины	Повторяют виды обработки горловины. Работают с предметно-технологической картой. Технологические требования к качеству обработки горловины	Повторяют виды обработки горловины. Работают с предметно-технологической картой. Технологические требования к качеству обработки горловины
121	Отработка выреза горловины отрезного платья	1	Обработка горловины отрезного платья подкройной обтачкой. Подгиб наружного среза обтачки на изнаночную сторону, заметывание, ширина шва 7 мм. Наложение обтачки на основную деталь, приметывание, обтачивание. Выполнение надсечек, выметывание шва притачивания	Обработывают горловину отрезного платья подкройной обтачкой с помощью учителя. Подгибают наружный срез обтачки на изнаночную сторону, заметывают, ширина шва 7 мм. Накладывают обтачку на основную деталь, приметывают, обтачивают. Выполняют надсечки, выметывают шов притачивания	Обработывают горловину отрезного платья подкройной обтачкой. Подгибают наружный срез обтачки на изнаночную сторону, заметывают, ширина шва 7 мм. Накладывают обтачку на основную деталь, приметывают, обтачивают. Выполняют надсечки, выметывают шов притачивания

122	Отработка выреза горловины отрезного платья	1	Обработка горловины отрезного платья подкройной обтачкой. Наметывание обтачки на деталь сорочки.	Обрабатывают горловину отрезного платья подкройной обтачкой с помощью учителя. Наметывают обтачку на деталь сорочки.	Обрабатывают горловину блузки подкройной обтачкой. Наметывают обтачку на деталь сорочки.
123	Отработка выреза горловины отрезного платья	1	Обработка горловины отрезного платья подкройной обтачкой. Настрачивание, ширина шва 1-2 м от края подгиба	Обрабатывают горловину отрезного платья подкройной обтачкой сорочку с помощью учителя. Настрачивают, ширина шва 1-2 м от края подгиба	Обрабатывают горловину блузки подкройной обтачкой сорочку. Настрачивают, ширина шва 1-2 м от края подгиба
124	Обработка низа рукавов отрезного платья	1	Повторение видов обработки низа рукавов. Работа с предметно-технологической картой. Технологические требования к качеству выполнения шва вподгибку с закрытым срезом	Повторяют виды обработки низа рукавов. Работают с предметно-технологической картой. Соблюдают технологические требования к качеству выполнения шва вподгибку с закрытым срезом	Повторяют виды обработки низа рукавов. Работают с предметно-технологической картой. Соблюдают технологические требования к качеству выполнения шва вподгибку с закрытым срезом
125	Обработка низа рукавов отрезного платья	1	Обработка низа рукавов отрезного платья. Заметывание нижнего среза сарафана	Обрабатывают низ рукавов отрезного платья с помощью учителя. Сметывают нижний срез сарафана	Обрабатывают низ рукавов отрезного платья. Сметывают нижний срез сарафана
126	Обработка низа рукавов отрезного платья	1	Обработка низа рукавов отрезного платья. Заметывание нижнего среза сарафана	Обрабатывают низ рукавов отрезного платья с помощью учителя. Сметывают нижний срез сарафана	Обрабатывают низ рукавов отрезного платья. Сметывают нижний срез сарафана
127	Обработка низа рукавов отрезного платья	1	Обработка низа рукавов отрезного платья. Застрачивание нижнего среза сарафана	Обрабатывают низ рукавов отрезного платья с помощью учителя. Застрачивают нижний срез сарафана	Обрабатывают низ рукавов отрезного платья. Застрачивают нижний срез сарафана

128	Соединение рукавов отрезного платья с проймой	1	Повторение последовательности соединения рукавов с проймами. Повторение правил вметывания рукавов. Работа с предметно-технологической картой. Демонстрация технологических приемов соединения рукавов с проймами. Технологические требования к качеству втачивания рукавов в пройму	Повторяют последовательность соединения рукавов с проймами. Повторяют правила вметывания рукавов. Работают с предметно-технологической картой. Соблюдают технологические требования к качеству втачивания рукавов в пройму	Повторяют последовательность соединения рукавов с проймами. Повторяют правила вметывания рукавов. Работают с предметно-технологической картой. Демонстрируют технологические приемы соединения рукавов с проймами. Соблюдают технологические требования к качеству втачивания рукавов в пройму
129	Соединение рукавов отрезного платья с проймой	1	Соединение рукавов отрезного платья с проймами	Соединяют рукава отрезного платья с проймами с помощью учителя	Соединяют рукава отрезного платья с проймами с помощью учителя
130	Соединение рукавов отрезного платья с проймой	1	Соединение рукавов отрезного платья с проймами	Соединяют рукава отрезного платья с проймами с помощью учителя	Соединяют рукава отрезного платья с проймами с помощью учителя
131	Проведение второй примерки цельнокроеного платья. Исправление дефектов	1	Повторение правил проведения второй примерки. Технологические требования к качеству проведения примерки Проведение второй примерки Исправление дефектов отрезного платья	Повторяют правила проведения второй примерки. Соблюдают технологические требования к качеству проведения примерки Проводят вторую примерку Исправляют дефекты отрезного платья с помощью учителя	Повторяют правила проведения второй примерки. Соблюдают технологические требования к качеству проведения примерки Проводят вторую примерку Исправляют дефекты отрезного платья
132	Втачивание рукавов в пройму отрезного платья	1	Последовательность соединения рукавов с проймами. Правила втачивания рукавов. Работа с предметно-технологической картой.	Последовательность соединения рукавов с проймами. Правила втачивания рукавов. Работают с предметно-технологической картой.	Последовательность соединения рукавов с проймами. Правила втачивания рукавов. Работают с предметно-технологической картой.

			Демонстрация технологических приемов соединения рукавов с проймами. Технологические требования к качеству втачивания рукавов в пройму	Соблюдают технологические требования к качеству втачивания рукавов в пройму	Демонстрируют технологические приемы соединения рукавов с проймами. Соблюдают технологические требования к качеству втачивания рукавов в пройму
133	Втачивание рукавов в пройму отрезного платья	1	Втачивание рукавов в пройму отрезного платья	Втачивают рукава в пройму отрезного платья с помощью учителя	Втачивают рукава в пройму отрезного платья
134	Втачивание рукавов в пройму отрезного платья	1	Втачивание рукавов в пройму отрезного платья	Втачивают рукава в пройму отрезного платья с помощью учителя	Втачивают рукава в пройму отрезного платья
135	Обработка нижнего среза отрезного платья	1	Повторение способов обработки низа изделия. Выбор в коллективной беседе способа обработки низа отрезного платья. Работа с предметно-технологической картой. Технологические требования к качеству выполнения шва вподгибку с закрытым срезом	Повторяют способы обработки низа изделия. Выбирают в коллективной беседе способ обработки низа отрезного платья. Работают с предметно-технологической картой. Соблюдают технологические требования к качеству выполнения шва вподгибку с закрытым срезом	Повторяют способы обработки низа изделия. Выбирают в коллективной беседе способ обработки низа отрезного платья. Работают с предметно-технологической картой. Соблюдают технологические требования к качеству выполнения шва вподгибку с закрытым срезом
136	Обработка нижнего среза отрезного платья	1	Обработка нижнего среза отрезного платья. Закалывание и заметывание нижнего среза блузки	Обрабатывают нижний срез отрезного платья. Закалывают и заметывают нижний срез блузки	Обрабатывают нижний срез отрезного платья. Закалывают и заметывают нижний срез блузки
137	Обработка нижнего среза отрезного платья	1	Обработка нижнего среза отрезного платья. Застрачивание нижнего среза блузки	Обрабатывают нижний срез отрезного платья. Застрачивают нижний срез блузки	Обрабатывают нижний срез отрезного платья. Застрачивают нижний срез блузки

138	Окончательная отделка и утюжка отрезного платья. Тест	1	Повторение правил проведения влажно-тепловой обработки для изделий из тканей различного вида. Технологические требования к качеству окончательной отделке и утюжки отрезного платья	Повторяют правила проведения влажно-тепловой обработки для изделий из тканей различного вида. Соблюдают технологические требования к качеству окончательной отделке и утюжки отрезного платья	Повторяют правила проведения влажно-тепловой обработки для изделий из тканей различного вида. Соблюдают технологические требования к качеству окончательной отделке и утюжки отрезного платья
139	Окончательная отделка и утюжка отрезного платья. Тест	1	Повторение техники безопасности. Окончательная отделка и утюжка изделия	Повторяют технику безопасности. Окончательно отделывают и утюжат изделие с помощью учителя	Повторяют технику безопасности. Окончательно отделывают и утюжат изделие
Волокна и ткани-4 часа					
140	Силуэт в одежде	1	Знакомство с силуэтом: виды, детали кроя. Работа с журналами. Силуэт в одежде Просмотр презентации «Силуэт в одежде» Зарисовка видов силуэта в тетради	Знакомятся с силуэтом: виды, детали кроя. Работа с журналами. Смотрят презентацию «Силуэт в одежде». Отвечают на вопросы по презентации. Наклеивают силуэты одежды в тетрадь	Знакомятся с силуэтом: виды, детали кроя. Работа с журналами. Смотрят презентацию «Силуэт в одежде». Выполняют тест по презентации. Зарисовывают силуэты одежды в тетрадь
141	Натуральные и искусственные волокна в ткани	1	Повторение видов тканей из натуральных и искусственных волокон: сырье, виды, ассортимент, свойства. Работа с журналами. Просмотр мультимедийной презентации. Составление коллекции тканей в тетради	Повторяют виды ткани из натуральных и искусственных волокон: сырье, виды, ассортимент, свойства. Работают с журналами. Просматривают мультимедийную презентацию. Составляют коллекцию тканей в тетради	Повторяют виды ткани из натуральных и искусственных волокон: сырье, виды, ассортимент, свойства. Работают с журналами. Просматривают мультимедийную презентацию. Составляют коллекцию тканей в тетради
142	Лабораторная работа	1	Повторение видов ткани. Распознавание натуральных и искусственных тканей по	Повторяют виды ткани. Распознают натуральные и искусственные ткани по внешнему	Повторяют виды ткани. Распознают натуральные и искусственные ткани по внешнему

	«Распознавание натуральных и искусственных тканей»		внешнему виду, на ощупь, по характеру горения нитей. Выполнение лабораторной работы «Распознавание натуральных и искусственных тканей» Знакомство со свойствами натуральных и искусственных тканей	виду, на ощупь, по характеру горения нитей. Выполняют лабораторную работу «Распознавание натуральных и искусственных тканей». Знакомятся со свойствами натуральных и искусственных тканей	виду, на ощупь, по характеру горения нитей. Выполняют лабораторную работу «Распознавание натуральных и искусственных тканей». Знакомятся со свойствами натуральных и искусственных тканей
143	Лабораторная работа «Распознавание натуральных и искусственных тканей»	1	Выполнение лабораторной работы «Распознавание натуральных и искусственных тканей» Заполнение таблицы «Распознавание натуральных и искусственных тканей» Составление коллекции в тетради	Выполняют лабораторную работу «Распознавание натуральных и искусственных тканей». Заполняют таблицу «Распознавание натуральных и искусственных тканей» Составляют коллекцию в тетради	Выполняют лабораторную работу «Распознавание натуральных и искусственных тканей». Заполняют таблицу «Распознавание натуральных и искусственных тканей» Составляют коллекцию в тетради
Знакомство с готовыми выкройками. Изделие: деловой костюм: пиджак и юбка-43 часа					
144	Знакомство с готовой выкройкой и ее анализ	1	Знакомство с готовыми выкройками: особенности, размеры. Работа с журналами Анализ готовых выкроек из журнала	Знакомятся с готовыми выкройками: особенности, размеры. Работают с журналами Анализируют готовые выкройки из журнала	Знакомятся с готовыми выкройками: особенности, размеры. Работают с журналами Анализируют готовые выкройки из журнала
145	Деловой костюм. Анализ	1	Анализ объекта труда. Знакомство с понятием «деловой костюм», изделиями, составляющие деловой костюм. Составление плана пошива костюма в коллективной беседе.	Анализируют объект труда. Знакомятся с понятием «деловой костюм», изделиями, составляющие деловой костюм. Подбирают ткани. Записывают план пошива костюма в тетрадь с помощью учителя	Анализируют объект труда. Знакомятся с понятием «деловой костюм», изделиями, составляющие деловой костюм. Подбирают ткани. Составляют план пошива костюма в коллективной беседе.

			Запись плана пошива костюма в тетрадь		Записывают план пошива костюма в тетрадь
146	Снятие выкройки костюма из журнала мод	1	Знакомство с правилами выбора своего размера и особенности снятия выкройки журнала.	Знакомятся с правилами выбора своего размера и особенности снятия выкройки журнала.	Знакомятся с правилами выбора своего размера и особенности снятия выкройки журнала. Снимают выкройки из журнала мод
147	Снятие выкройки костюма из журнала мод	1	Снимают выкройки из журнала мод с помощью учителя	Снимают выкройки из журнала мод с помощью учителя	Снимают выкройки из журнала мод
148	Снятие выкройки костюма из журнала мод	1	Снимают выкройки из журнала мод с помощью учителя	Снимают выкройки из журнала мод с помощью учителя	Снимают выкройки из журнала мод
149	Подгонка выкройки костюма на свой размер	1	Правила подгонки и изменения выкройки	Выполняют практическую работу по подгонке и изменению выкройки с помощью учителя и инструкционной карты	Выполняют практическую работу по подгонке и изменению выкройки
150	Подгонка выкройки костюма на свой размер	1	Подгонка выкройки костюма на свой размер	Подгоняют выкройку костюма на свой размер с помощью учителя	Подгоняют выкройку костюма на свой размер
151	Подготовка ткани костюма к раскрою	1	Повторение правил подготовки ткани к раскрою. Декатирование ткани. Определение направление нитей в ткани	Повторяют правила подготовки ткани к раскрою. Декатируют ткань. Определяют направление нитей в ткани	Повторяют правила подготовки ткани к раскрою. Декатируют ткань. Определяют направление нитей в ткани
152	Раскрой пиджака	1	Знакомство с особенностями раскроя пиджака. Повторение размеров припусков на швы. Повторение техники безопасности при раскрое. Технологические требования к качеству выполнения раскроя	Знакомятся с особенностями раскроя пиджака. Повторяют размеры припусков на швы. Повторяют технику безопасности при раскрое.	Знакомятся с особенностями раскроя пиджака. Повторяют размеры припусков на швы. Повторяют технику безопасности при раскрое.

				Соблюдают технологические требования к качеству выполнения раскроя	Соблюдают технологические требования к качеству выполнения раскроя
153	Раскрой пиджака	1	Определение направления нитей в ткани, лицевую и изнаночную сторону. Подготовка ткани к раскрою	Определяют направления нитей в ткани, лицевую и изнаночную сторону. Готовят ткань к раскрою с помощью учителя	Определяют направления нитей в ткани, лицевую и изнаночную сторону. Готовят ткань к раскрою
154	Раскрой пиджака	1	Повторение правил рационального размещения выкройки на ткани. Раскладка выкройки на ткани	Повторяют правила рационального размещения выкройки на ткани. Раскладывают выкройки на ткани с помощью учителя. Обмеловывают. Раскраивают пиджак	Повторяют правила рационального размещения выкройки на ткани. Раскладывают выкройки на ткани. Обмеловывают. Раскраивают пиджак
155	Подготовка кроя пиджака к обработке	1	Подготовка кроя пиджака к обработке. Обозначение середины переда, спинки, рукава на основных деталях	Готовят крой пиджака к обработке с помощью учителя. Обозначают середину переда, спинки, рукава на основных деталях	Готовят крой пиджака к обработке. Обозначают середину переда, спинки, рукава на основных деталях
156	Подготовка кроя пиджака к обработке	1	Прокладывание копировальных строчек, контурных линий	Обозначают середину переда, спинки, рукава на основной детали и обтачках	Прокладывают копировальные строчки, контурные линии
157	Подготовка пиджака к примерке	1	Повторение правил сметывания вытачек. Технологические требования к качеству выполнения примерки	Повторяют правила сметывания вытачек. Соблюдают технологические требования к качеству выполнения примерки	Повторяют правила сметывания вытачек. Соблюдают технологические требования к качеству выполнения примерки
158	Подготовка пиджака к примерке	1	Подготовка пиджака к примерке. Сметывание деталей лицевой стороной внутрь	Готовят пиджака к примерке с помощью учителя. Прокладывают копировальные строчки, контурные линии.	Готовят пиджака к примерке. Сметывают детали лицевой стороной внутрь

				Сметывают детали лицевой стороной внутрь	
159	Проведение первой примерки	1	Знакомство с правилами проведения примерки пиджака. Технологические требования к качеству проведения примерки Проведение первой примерки	Знакомятся с правилами проведения примерки пиджака. Соблюдают технологические требования к качеству проведения примерки. Проводят первую примерку с помощью учителя	Знакомятся с правилами проведения примерки пиджака. Соблюдают технологические требования к качеству проведения примерки. Проводят первую примерку
160	Исправление дефектов после примерки	1	Повторение видов недочетов после примерки. Технологические требования к качеству исправления дефектов после примерки Исправление недочетов, выявленных после первой примерки пиджака	Повторяют виды недочетов после примерки. Соблюдают технологические требования к качеству исправления дефектов после примерки Исправление недочетов, выявленных после первой примерки пиджака	Повторяют виды недочетов после примерки. Соблюдают технологические требования к качеству исправления дефектов после примерки Исправляют недочеты, выявленные после первой примерки пиджака
161	Обработка пиджака после примерки	1	Знакомство с последовательностью стачивания деталей пиджака. Работа с предметно-технологической картой Обработка пиджака после первой примерки	Знакомятся с последовательностью стачивания деталей пиджака. Работают с предметно-технологической картой Обрабатывают пиджак после первой примерки	Знакомятся с последовательностью стачивания деталей пиджака. Работают с предметно-технологической картой Обрабатывают пиджак после первой примерки
162	Обработка внутренних швов пиджака	1	Повторение видов обметочных швов. Подбор швов в зависимости от вида ткани и назначения изделия. Работа с предметно-технологической картой	Повторяют виды обметочных швов. Подбирают швы в зависимости от вида ткани и назначения изделия. Работают с предметно-технологической картой	Повторяют виды обметочных швов. Подбирают швы в зависимости от вида ткани и назначения изделия. Работают с предметно-технологической картой

163	Обработка внутренних швов пиджака	1	Обработка внутренних швов пиджака	Обрабатывают внутренние швы пиджака с помощью учителя	Обрабатывают внутренние швы пиджака
164	Обработка пиджака подбортами	1	Знакомство с правилами обработки подбортами. Работа с предметно-технологической картой	Знакомятся с правилами обработки подбортами. Работают с предметно-технологической картой	Знакомятся с правилами обработки подбортами. Работают с предметно-технологической картой
165	Обработка пиджака подбортами	1	Обработка пиджака подбортами	Обрабатывают пиджак подбортами с помощью учителя	Обрабатывают пиджак подбортами
166	Обработка воротника пиджака	1	Повторение правил обработки воротника. Работа с предметно-технологической картой. Технологические требования к выполнению операции. Обработка воротника пиджака	Повторяют правила обработки воротника. Работают с предметно-технологической картой. Соблюдают технологические требования к выполнению операции. Обрабатывают воротник пиджака с помощью учителя	Повторяют правила обработки воротника. Работают с предметно-технологической картой. Соблюдают технологические требования к выполнению операции. Обрабатывают воротник пиджака
167	Обработка воротника пиджака	1	Обработка воротника пиджака. Складывание, сметывание воротника	Обрабатывают воротник пиджака с помощью учителя. Складывают, сметывают воротник	Обрабатывают воротник пиджака. Складывают, сметывают воротник
168	Обработка воротника пиджака	1	Обработка воротника блузки. Стачивание воротника	Обрабатывают воротник блузки с помощью учителя. Стачивают воротник	Обрабатывают воротник блузки. Стачивают воротник
169	Обработка воротника пиджака	1	Обработка воротника блузки. Вывертывание воротника, выметывание шва	Обрабатывают воротник блузки с помощью учителя. Вывертывают воротник, выметывают шов	Обрабатывают воротник блузки. Вывертывают воротник, выметывают шов
170	Соединение воротника с горловиной пиджака	1	Повторение правил соединения воротника с горловиной. Работа с предметно-технологической картой.	Повторяют правила соединения воротника с горловиной. Работают с предметно-технологической картой.	Повторяют правила соединения воротника с горловиной. Работают с предметно-технологической картой.

			Демонстрация технологических приемов. Технологические требования к качеству соединения воротника с горловиной	Демонстрирую технологические приемы. Соблюдают технологические требования к качеству соединения воротника с горловиной	Демонстрируют технологические приемы. Соблюдают технологические требования к качеству соединения воротника с горловиной
171	Соединение воротника с горловиной пиджака	1	Вмётывание и втачивание воротника в горловину	Вмётывают и втачивают воротник в горловину с помощью учителя	Вмётывают и втачивают воротник в горловину
172	Разметка петель пиджака и их обработка	1	Повторение правил разметки петель. Работа с предметно-технологической картой. Технологические требования к качеству разметка петель	Повторяют правила разметки петель. Работают с предметно-технологической картой. Соблюдают технологические требования к качеству разметка петель	Повторяют правила разметки петель. Работают с предметно-технологической картой. Соблюдают технологические требования к качеству разметка петель
173	Разметка петель пиджака и их обработка	1	Разметка петель и их обработка.	Делают разметку петель и их обработку с помощью учителя	Делают разметку петель и их обработку
174	Разметка петель пиджака и их обработка	1	Обработка петель	Обрабатывают петли	Обрабатывают петли
175	Разметка петель пиджака и их обработка	1	Прорезание петель	Прорезают петли	Прорезают петли
176	Разметка петель пиджака и их обработка	1	Разметка пуговиц. Пришивание пуговиц	Делают разметку пуговиц. Пришивают пуговицы	Делают разметку пуговиц. Пришивают пуговицы
177	Обработка низа рукавов пиджака	1	Повторение правил обработки низа рукавов. Работа с предметно-технологической картой.	Повторяют правила обработки низа рукавов. Работают с предметно-технологической картой.	Повторяют правила обработки низа рукавов. Работают с предметно-технологической картой.

			Технологические требования к качеству обработки низа рукавов пиджака	Соблюдают технологические требования к качеству обработки низа рукавов пиджака	Соблюдают технологические требования к качеству обработки низа рукавов пиджака
178	Обработка низа рукавов пиджака	1	Обработка низа рукавов пиджака	Обрабатывают низ рукавов пиджака	Обрабатывают низ рукавов пиджака
179	Соединение рукавов с проймой пиджака	1	Повторение последовательности соединения рукавов с проймами. Повторение правил вметывания рукавов. Работа с предметно-технологической картой. Демонстрация технологических приемов соединения рукавов с проймами. Технологические требования к качеству вметывания рукавов в пройму	Повторяют последовательность соединения рукавов с проймами. Повторяют правила вметывания рукавов. Работают с предметно-технологической картой. Соблюдают технологические требования к выполнению операции. Демонстрируют технологические приемы соединения рукавов с проймами	Повторяют последовательность соединения рукавов с проймами. Повторяют правила вметывания рукавов. Работают с предметно-технологической картой. Демонстрируют технологические приемы соединения рукавов с проймами. Соблюдают технологические требования к качеству вметывания рукавов в пройму
180	Соединение рукавов с проймой пиджака	1	Соединение рукавов с проймами пиджака	Соединяют рукава с проймами пиджака с помощью учителя	Соединяют рукава с проймами пиджака
181	Соединение рукавов с проймой пиджака	1	Соединение рукавов с проймами пиджака	Соединяют рукава с проймами пиджака с помощью учителя	Соединяют рукава с проймами пиджака
182	Проведение второй примерки	1	Повторение правил проведения второй примерки. Технологические требования к качеству проведения примерки Проведение второй примерки	Повторяют правила проведения второй примерки. Соблюдают технологические требования к качеству проведения примерки Проводят вторую примерку	Повторяют правила проведения второй примерки. Соблюдают технологические требования к качеству проведения примерки Проводят вторую примерку

183	Исправление дефектов после примерки пиджака	1	Правила исправления дефектов пиджака. Технологические требования к выполнению операции. Исправление дефектов пиджака	Правила исправления дефектов пиджака. Исправляют дефекты пиджака с помощью учителя	Правила исправления дефектов пиджака Исправляют дефекты пиджака
184	Втачивание рукавов в пройму пиджака	1	Повторение последовательности соединения рукавов с проймами. Повторение правил втачивания рукавов. Работа с предметно-технологической картой. Технологические требования к выполнению операции. Демонстрация технологических приемов соединения рукавов с проймами. Втачивание рукавов в пройму пиджака	Повторяют последовательность соединения рукавов с проймами. Повторяют правила втачивания рукавов. Работают с предметно-технологической картой. Соблюдают технологические требования к выполнению операции. Демонстрируют технологические приемы соединения рукавов с проймами. Втачивают рукава в пройму пиджака с помощью учителя	Повторяют последовательность соединения рукавов с проймами. Повторяют правила втачивания рукавов. Работают с предметно-технологической картой. Соблюдают технологические требования к выполнению операции. Демонстрируют технологические приемы соединения рукавов с проймами. Втачивают рукава в пройму пиджака
185	Окончание отделки и утюжка пиджака. Тест	1	Повторение правил проведения влажно-тепловой обработки для изделий из тканей различного вида. Технологические требования к качеству окончательной отделке и утюжки пиджака. Техника безопасности при утюжке	Повторяют правила проведения влажно-тепловой обработки для изделий из тканей различного вида. Соблюдают технологические требования к качеству окончательной отделке и утюжки пиджака. Техника безопасности при утюжке	Повторяют правила проведения влажно-тепловой обработки для изделий из тканей различного вида. Соблюдают технологические требования к качеству окончательной отделке и утюжки пиджака. Техника безопасности при утюжке
186	Окончание отделки и утюжка пиджака. Тест	1	Окончательная отделка и утюжка изделия	Окончательно отделывают и утюжат пиджак с помощью учителя	Окончательно отделывают и утюжат пиджак

Раскрой и обработка деталей юбки-18 часов

187	Раскрой юбки	1	Повторение особенностей раскроя юбки. Повторение размеров припусков на швы. Соблюдение техники безопасности при раскрое Раскрой юбки	Повторяют особенности раскроя юбки. Повторяют размеры припусков на швы. Соблюдение техники безопасности при раскрое Кроят юбку с помощью учителя	Повторяют особенности раскроя юбки. Повторяют размеры припусков на швы. Соблюдение техники безопасности при раскрое Кроят юбку
188	Подготовка кроя юбки к обработке	1	Повторение правил подготовки кроя юбки к обработке. Обозначение середины передней и задней части юбки Прокладывание копировальных строчек, контурных линий	Готовят крой юбки к обработке. Обозначают середины передней и задней части юбки Прокладывают копировальные строчки, контурные линии	Готовят крой юбки к обработке. Обозначают середины передней и задней части юбки Прокладывают копировальные строчки, контурные линии
189	Подготовка юбки к примерке	1	Повторение правил сметывания вытачек. Технологические требования к выполнению операции. Подготовка юбки к примерке. Сметывание и заметывание вытачек, боковых срезов	Повторяют правила сметывания вытачек. Соблюдают технологические требования к выполнению операции. Готовят юбку к примерке. Сметывают и заметывают вытачки, боковые срезы	Повторяют правила сметывания вытачек. Соблюдают технологические требования к выполнению операции. Готовят юбку к примерке. Сметывают и заметывают вытачки, боковые срезы
190	Проведение примерки юбки	1	Технологические требования к качеству примерки Проведение примерки юбки	Соблюдают технологические требования к качеству примерки Проводят примерку юбки	Соблюдают технологические требования к качеству примерки Проводят примерку юбки

191	Исправление недочетов юбки, выявленных после примерки	1	Повторение видов недочетов после примерки. Технологические требования к качеству исправления недочетов юбки, выявленных после примерки Исправление недочетов, выявленных после примерки	Повторяют виды недочетов после примерки. Соблюдают технологические требования к качеству исправления недочетов юбки, выявленных после примерки Исправляют недочеты, выявленные после примерки с помощью учителя	Повторяют виды недочетов после примерки. Соблюдают технологические требования к качеству исправления недочетов юбки, выявленных после примерки Исправляют недочеты, выявленные после примерки
192	Обработка юбки после примерки	1	Повторение видов стачных швов. Подбор швов в зависимости от вида ткани и назначения изделия. Стачивание вытачек, боковых швов. Работа с предметно-технологической картой. Технологические требования к качеству обработки складок, вытачек, боковых срезов Обработка юбки после примерки	Повторяют виды стачных швов. Подбирают швы в зависимости от вида ткани и назначения изделия. Стачивают вытачки, боковые швы. Работают с предметно-технологической картой. Соблюдают технологические требования к качеству обработки складок, вытачек, боковых срезов Обрабатывают юбку после примерки	Повторяют виды стачных швов. Подбирают швы в зависимости от вида ткани и назначения изделия. Стачивают вытачки, боковые швы. Работают с предметно-технологической картой. Соблюдают технологические требования к качеству обработки складок, вытачек, боковых срезов Обрабатывают юбку после примерки
193	Обработка внутренних швов юбки	1	Повторение видов обметочных швов. Подбор швов в зависимости от вида ткани и назначения изделия. Работа с предметно-технологической картой Обработка внутренних швов юбки	Повторяют виды обметочных швов. Подбирают швы в зависимости от вида ткани и назначения изделия. Работают с предметно-технологической картой Обрабатывают внутренние швы юбки с помощью учителя	Повторяют виды обметочных швов. Подбирают швы в зависимости от вида ткани и назначения изделия. Работают с предметно-технологической картой Обрабатывают внутренние швы юбки
194	Отработка застежки-«молнии»	1	Повторение особенностей обработки застежки тесьмой «молния».	Повторяют особенности обработки застежки тесьмой «молния»	Повторяют особенности обработки застежки тесьмой «молния».

			Работа с предметно-технологической картой. Технологические требования к качеству втачивания тесьмы «молния»		Работают с предметно-технологической картой. Соблюдают технологические требования к качеству втачивания тесьмы «молния»
195	Отработка застежки-«молнии»	1	Обработка застежки прямой юбки тесьмой «молния». Прикалывание тесьмы «молния»	Обрабатывают застежку прямой юбки тесьмой «молния» с помощью учителя. Прикалывают тесьму «молния»	Обрабатывают застежку прямой юбки тесьмой «молния». Прикалывают тесьму «молния»
196	Отработка застежки-«молнии»	1	Обработка застежки прямой юбки тесьмой «молния». Приметывание тесьмы «молния» Настрачивание тесьмы «молния»	Обрабатывают застежку прямой юбки тесьмой «молния» с помощью учителя. Приметывают тесьму «молния» Настрачивают тесьму «молния»	Обрабатывают застежку прямой юбки тесьмой «молния». Приметывают тесьму «молния» Настрачивают тесьму «молния»
197	Обработка верхнего среза юбки	1	Повторение видов прокладок для пояса юбки. Повторение видов обработки верхнего среза юбки. Работа с предметно-технологической картой.	Повторяют виды прокладок для пояса юбки. Повторяют виды обработки верхнего среза юбки. Работают с предметно-технологической картой.	Повторяют виды прокладок для пояса юбки. Повторяют виды обработки верхнего среза юбки. Работают с предметно-технологической картой.
198	Обработка верхнего среза юбки	1	Обработка верхнего среза юбки. Обработка пояса прямой юбки	Обрабатывают верхний срез юбки с помощью учителя. Обрабатывают пояс прямой юбки с помощью учителя	Обрабатывают верхний срез юбки. Обрабатывают пояс прямой юбки
199	Обработка нижнего среза юбки	1	Повторение способов обработки низа изделия. Выбор в коллективной беседе способа обработки низа юбки. Работа с предметно-технологической картой. Технологические требования к выполнению операции.	Повторяют способы обработки низа изделия. Выбирают в коллективной беседе способ обработки низа юбки. Работают с предметно-технологической картой Соблюдают технологические требования к выполнению операции.	Повторяют способы обработки низа изделия. Выбирают в коллективной беседе способ обработки низа юбки. Работают с предметно-технологической картой

			Обработка нижнего среза юбки	Обрабатывают нижний срез юбки	Соблюдают технологические требования к выполнению операции. Обрабатывают нижний срез юбки
200	Окончательная отделка и утюжка юбки.	1	Повторение правил проведения влажно-тепловой обработки для изделий из тканей различного вида. Технологические требования к выполнению операции. Соблюдение техники безопасности. Окончательная отделка и утюжка юбки	Повторяют правила проведения влажно-тепловой обработки для изделий из тканей различного вида. Соблюдают технологические требования к выполнению операции. Соблюдают технику безопасности. Окончательно отделяют и утюжат юбку	Повторяют правила проведения влажно-тепловой обработки для изделий из тканей различного вида. Соблюдают технологические требования к выполнению операции. Соблюдают технику безопасности. Окончательно отделяют и утюжат юбку
201	Контрольная работа. «Обработка на образце воротника на стойке»	1	Анализ объекта труда. Повторение последовательности изготовления изделия. Технологические требования к качеству выполнения обработки на образце воротника на стойке	Анализируют объект труда. Повторяют последовательность изготовления изделия. Соблюдают технологические требования к качеству выполнения обработки на образце воротника на стойке	Анализируют объект труда. Повторяют последовательность изготовления изделия. Соблюдают технологические требования к качеству выполнения обработки на образце воротника на стойке
202	Контрольная работа. «Обработка на образце воротника на стойке»	1	Обработка на образце воротника на стойке. Складывание, сметывание, стачивание воротника	Обрабатывают на образце воротник на стойке. Складывают, сметывают, стачивают воротник	Обрабатывают на образце воротник на стойке. Складывают, сметывают, стачивают воротник
203	Контрольная работа. «Обработка на образце воротника на стойке»	1	Обработка на образце воротника на стойке. Вывертывание воротника, выметывание шва	Обрабатывают на образце воротник на стойке. Вывертывают воротник, выметывают шов	Обрабатывают на образце воротник на стойке. Вывертывают воротник, выметывают шов

204	Контрольная работа. «Обработка на образце воротника на стойке». Тест	1	Анализ выполненной работы. Выполняют тест	Анализируют выполненную работу. Выполняют тест с выбором ответа из 3-х предложенных вариантов	Анализируют выполненную работу. Выполняют тест с выбором ответа из 4-х предложенных вариантов
-----	---	---	--	--	--

7. Описание материально-технического обеспечения образовательной деятельности

Технические средства:

- видеопроектор, интерактивная доска;
- видеозаписи в соответствии с программой обучения;
- презентации в соответствии с программой обучения;
- мультимедийные диски в соответствии с программой обучения

Швейное оборудование

Критерии оценивания

Вследствие того, что образование лиц с умственной отсталостью (интеллектуальными нарушениями) не является цензовым (п. 13, ст. 60 Федерального закона Российской Федерации от 29 декабря 2012 года № 273-ФЗ «Об образовании в Российской Федерации»), отметки в баллах, выставляемые обучающимся, также не являются "цензовыми", т.е. они не могут быть приравнены к оценкам учащихся общеобразовательных школ, а являются лишь показателем успешности продвижения воспитанников по отношению к самим себе.

Знания и умения, учащихся по предмету «Труд (технология)» («Швейное дело») оцениваются по результатам их индивидуального и фронтального опроса, текущих и итоговых самостоятельных, практических работ. При оценивании устных ответов принимается во внимание:

- правильность ответа по содержанию, свидетельствующая об осознанности усвоения изученного материала;
- полнота ответа;
- умение практически применять свои знания;
- последовательность изложения и речевое оформление ответа.

Учитель должен подходить к оценочному баллу индивидуально, учитывая при оценочном суждении следующие моменты:

- Качество изготовленного школьником объекта работы и правильность применявшихся им практических действий (анализ работы).
- Прилежание ученика во время работы.
- Степень умственной отсталости.
- Уровень патологии органов зрения, слуха и речи.
- Уровень физического развития ученика.

Система оценки достижений

Оценка личностных результатов предполагает, прежде всего, оценку продвижения обучающегося в овладении социальными (жизненными) компетенциями, может быть представлена в условных единицах:

- 0 баллов - нет фиксируемой динамики;
- 1 балл - минимальная динамика;
- 2 балла - удовлетворительная динамика;
- 3 балла - значительная динамика.

Устный ответ

Оценка «5» ставится, если обучающийся:

- полностью излагает изученный материал в объеме программы по швейному делу;
- умеет использовать таблицы, схемы;
- понимает и объясняет терминологию предмета;
- самостоятельно выстраивает ответ

Оценка «4» ставится, если обучающийся:

- воспроизводит учебный материал, но допускает 1-2 неточности в фактическом вопросе;
- не может самостоятельно привести пример;
- отвечает на наводящие вопрос.

Оценка «3» ставится, если обучающийся:

- обнаруживает знания и понимание учебного материала по данному вопросу, но эти знания излагает не полностью;

- демонстрирует несвязную монологическую речь;
- воспроизводит изученный материал по наводящим вопросам учителя.

Оценка «2» не ставится.

Практическая работа

Оценка «5» ставится, если обучающийся:

- умеет ориентироваться в технологической карте,
- последовательно и аккуратно выполняет операции на швейной машине;
- умеет рассказать о последовательности выполнения данного практического задания;
- умеет сравнивать свою работу с образцом-эталоном;
- соблюдает правила техники безопасности

Оценка «4» ставится, если обучающийся:

– последовательно выполняет практическую работу, соблюдает правила техники безопасности, но допускает 1-2 неточности:

- неаккуратно выполняет машинную строчка;
- незначительно нарушает пооперационную последовательность.

Оценка «3» ставится, если обучающийся:

– последовательно выполняет практическую работу, но допускает 3-4 ошибки при выполнении, неточности при обработке:

- грубо нарушает пооперационную последовательность;
- нарушает правила техника безопасности;
- не умеет пользоваться технологической картой.

Оценка «2» не ставится.

Оценка также играет роль стимулирующего фактора, поэтому допускается оценивание работы некоторых учеников более высоким баллом.

Тест по теме «Обработка втачного воротника, способы его соединения с горловиной».

Цель: проверить уровень усвоения понятийного материала и технологических параметров обработки.

Задание 1. Дополните выражение:

Воротник это-.....

- а) дополнительная деталь; б) основная деталь

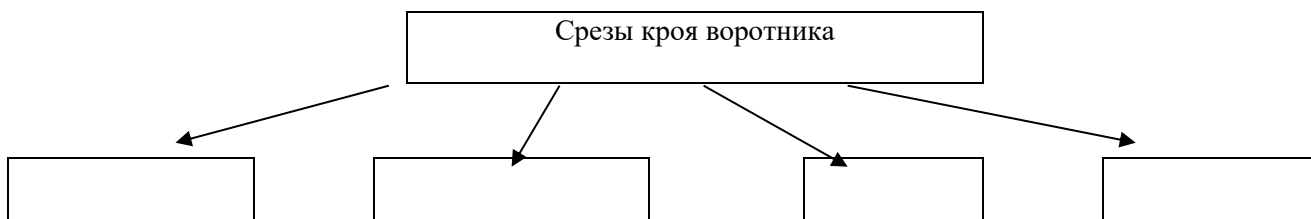
Ответ: а

Задание 2. Выберите правильный вариант ответа

Втачные и цельнокроеные воротники отличаются:

- а) по концам воротника;
б) по способу соединения с горловиной.

Задание 3. Прочитайте и выберите, что относится к наименованию срезов воротника: срез горловины, срез отлёта, боковой срез, срез стойки, нижний срез, сгиб, середина, срез оката, верхний срез, срез концов и заполните кластер (схему).



Задание 4. Выберите правильный ответ:

А) ширина обтачного шва:

- 0,5 - 0,7 см
- 0,2 - 0,5 см
- 0,7 - 1,0 см.

Б) прокладка воротника необходима для того, чтобы:

- украсить воротник;
- воротник сохранял свою форму;
- утеплить воротник.

Задание 5. Поставьте номера предложений в том порядке, чтобы операции обработки цельного воротника шли в правильной последовательности:

1. Вывернуть на лицевую сторону, выправляя уголки.
2. Обтачать концы.(ш.ш.0,5-0,7см)
3. Сложить лицевой стороной внутрь.
4. Приутюжить.
5. Перегнуть воротник вдоль по середине.

Задание 6. Назовите из указанных ниже видов машинных работ, применяемые для соединения воротника с горловиной:

- стачать
- окантовать
- втачать
- настрочить

- обметать
- застрочить.

Задание 7. Составьте последовательность соединения воротника с горловиной.

1. -----
2. -----
3. -----
4. -----
5. -----

Ключ ответов

1. Дополните выражение: (1 балл)

Воротник это- деталь плечевых изделий расположенный у основания шеи человека.

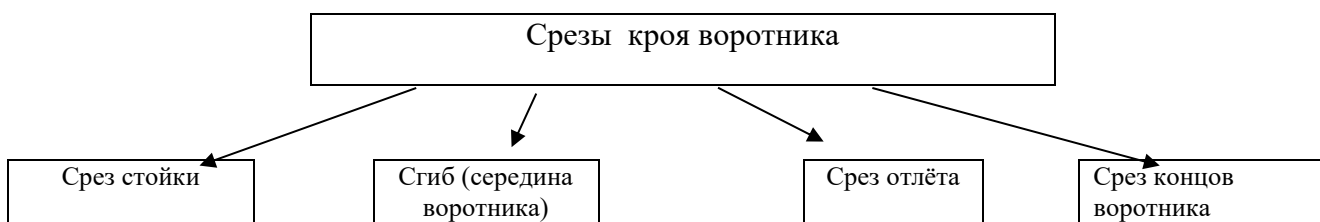
2. Выберите правильный вариант ответа: (1 балл)

Втачные и цельнокроеные воротники отличаются-

- а) по концам воротника;
- б) по способу соединения с горловиной.

Ответ: б.

3. Прочитайте и выберите из текста, что относится к наименованию срезов воротника: срез горловины, срез отлёта, боковой срез, срез стойки, нижний срез, сгиб, середина, срез оката, верхний срез, срез концов и дополните схему (4 балла)



4. Выберите правильный ответ: (2 балла)

А) ширина обтачного шва:

- 0,5 - 0,7 см
- 0,2 - 0,5 см
- 0,7 - 1,0 см.

Б) прокладка воротника необходима для того, чтобы:

- украсить воротник;
- воротник сохранял свою форму;
- утеплить воротник.

5. Поставьте номера предложений в том порядке, чтобы операции обработки цельного воротника шли в правильной последовательности: (5 балла)

1. Вывернуть на лицевую сторону, выправляя уголки.
2. Обтачать концы.(ш.ш.0,5-0,7см)
3. Сложить лицевой стороной внутрь.
4. Приутюжить.
5. Перегнуть воротник вдоль по середине.

Ответ: 3-5-2-1-4

6. Назовите из указанных ниже видов машинных работ, применяемые для соединения воротника с горловиной: (3 балла)

- стачать
- окантовать
- втачать
- настрочить
- обметать

- застрочить.

7. Прочитайте данные предложения и составьте алгоритм соединения воротника с горловиной. (5 баллов)

1. Отметить середину воротника, середину горловины.
2. Втачать верхний и нижний воротник в горловину (ш.ш. 1 см).
3. Проверить качество втачивания.
4. Обметать шов втачивания.
5. Приутюжить .

Критерии оценивания теста:

«5» - 21-20 баллов

«4» - 19-16 баллов

«3» - 15 - 10 баллов

«2» - менее 10 баллов

1. Выполнение первого задания оценивается в 1 балл.
2. Выполнение второго задания оценивается в 1 балл.
3. Выполнение третьего задания оценивается в 4 балла. За каждый правильный ответ ставится 1 балл.
4. Выполнение четвёртого задания оценивается в 2 балла. За каждый правильный ответ ставится 1 балл.
5. Выполнение пятого задания оценивается в 5 баллов.
6. Выполнение шестого задания оценивается в 3 балла. За каждый правильный ответ ставится 1 балл.
7. Выполнение седьмого задания оценивается в 5 баллов. За каждый правильный ответ ставится 1 балл.

Тест по теме: «ОБРАБОТКА ВОРОТНИКА»

Задание: Выбери единственно верный ответ.

1. Какой шов может быть использован для соединения частей нижнего воротника?

- 1) настрочной 2) двойной 3) обтачной 4) стачной

Ответ: 4

2. Соединение верхнего и нижнего воротника ручными стежками временного назначения?

- 1) Наметывают 2) Приметывают 3) Сметывают 4) Вметывают 5) Заметывают

Ответ: 3.

3. Из какой детали выметывается кант?

- 1) из нижнего воротника
2) из верхнего воротника

Ответ: 2.

4. Как проходит направление нити основы на верхнем воротнике?

- 1) Параллельно срезу стойки
2) Параллельно срезу концов воротника
3) Параллельно линии середины воротника
4) Параллельно срезу отлета

Ответ: 3.

5. Какой воротник, в легкой женской одежде, соединяется с клеевой прокладкой?

- 1) Нижний воротник
2) Верхний воротник

Ответ: 2.

6. Соединение верхнего и нижнего воротника машинной строчкой?

- 1) Стачивание 2) Обтачивание 3) Настрочивание 4) притачивание 5) Втачивание

Ответ: 1.

7. Со стороны какой детали прокладывается машинная строчка, соединяющая верхний воротник с нижним?

- 1) Со стороны нижнего воротника
2) Со стороны верхнего воротника

Ответ: 1.

8. Какой шов получится после соединения верхнего воротника с нижним?

- а) стачной; б) накладной; в) двойной; г) запошивочный.

Ответ: а,

9. Припуск на шов в углах и закруглениях подрезается, не доходя до строчки обтачивания на:

- 1) 1-2 мм. 2) 3-4 мм. 3) 2-3 мм. 4) 4-5 мм.

Ответ: 1.

10. Чему равна ширина шва соединения верхнего воротника с нижним?

- 1) 1-2 см
2) 7-10 мм
3) 5-7 мм

Ответ: 3.

Тест по теме «Воротник. Обработка на образце воротника»

Задание 1. Какой формы может быть вырез горловины изделия? Выбери правильный ответ.

- 1) овальный
- 2) круглый
- 3) ромбом
- 4) фигурный
- 5) квадратный
- 6) углом

Ответ: 1,2,4,5,6

Задание 2. Какая мерка лишняя при построении чертежа выкройки воротника?. Выбери правильный ответ.

- 1) полуобхват шеи
- 2) ширина воротника
- 3) ширина плеча

Ответ: 3.

Задание 3. Из скольких деталей не может состоять цельновыкроенный воротник?

- а) из двух
- б) из четырёх
- в) из трёх

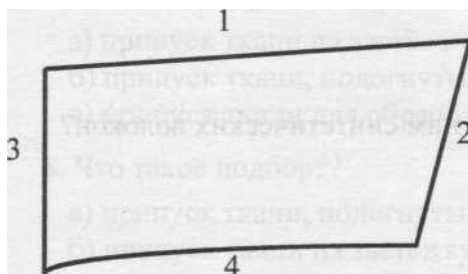
Ответ: а

Задание 4. Как называется воротник, состоящий из одного слоя ткани?

- а) верхний воротник
- б) нижний воротник
- в) одинарный воротник

Ответ: в.

Задание 5. Напиши название обозначенных цифрами срезов на чертеже выкройки воротника.



1 - _____
2 - _____
3 - _____

Ответ: 1.- срез отлета, 2 – срез конца, 3- срез середины, 4 – срез притачивания

Задание 6. Выбери мерки, которые подходят для построения чертежа воротника.

- а) Оп, Шв
- б) Шв, Сш
- в) Озап, Сш

Ответ: б.

Задание 7. Выбери правильную последовательность обработки воротника.

а) 4,5, 1,3,2

б) 1,2, 5,4,3

в) 5,3, 1,2,4

1 - сметать детали воротника

2 - обтачать детали воротника

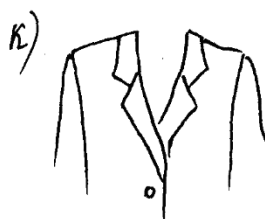
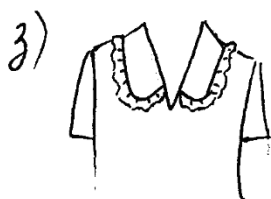
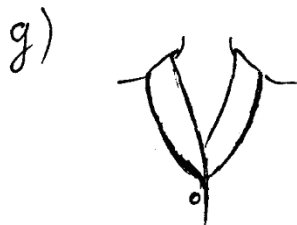
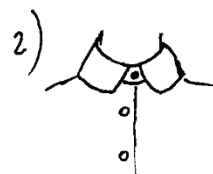
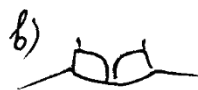
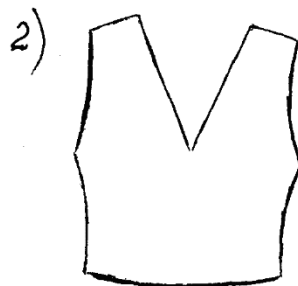
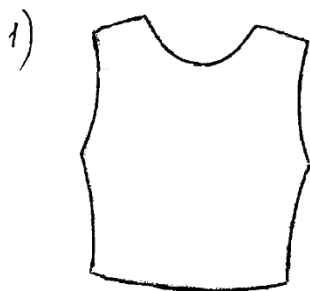
3 - приутюжить готовый воротник

4 - выметать кант

5 - вывернуть на лицевую сторону

Ответ: б.

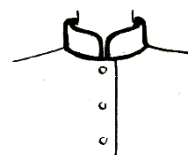
Задание 8. Подбери воротник к вырезу горловины.



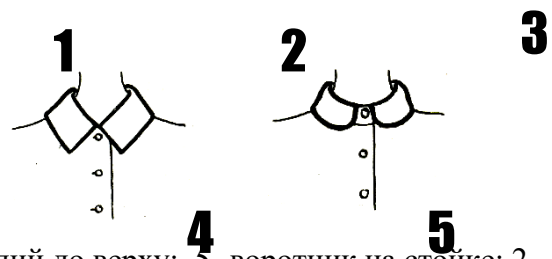
Ответ: 1 - а,в;

2- е,ж,з

9. Укажите в скобках номера воротников соответствующих фасонов.



- () стойка;
- () апаш;
- () отложной для изделий с застёжкой до верху;
- () воротник на стойке;
- () отложной для изделий с отворотами.



Ответ: 3 – стойка, 1- апаш; 4- отложной для изделий до верху; 5- воротник на стойке; 2- отложной для изделий с отворотами

5. Укажите правильное направление долевой нити.



Ответ: 2

Тест по теме «Обработка цельнокроеного платья»

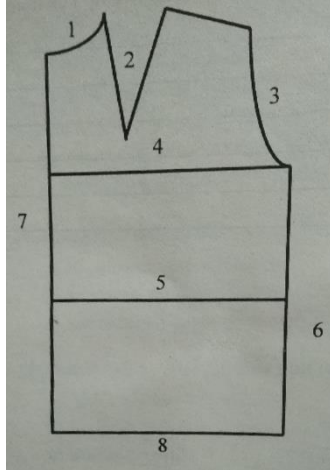
Задание. Выбери правильный ответ

1. При изготовлении выкройки цельнокроёного платья по основе выкройки блузки необходимо дополнительно снять мерку:

- а) длина изделия (Ди)
- б) высота груди (Вг)
- в) высота плеча косая (Впк)

Ответ: а.

2. Напишите названия срезов на выкройке цельнокроёного платья.



- 1 - _____
- 2 - _____
- 3 - _____
- 4 - _____
- 5 - _____
- 6 - _____
- 7 - _____
- 8 - _____

Ответ: 1- срез горловины; 2 – вытачка; 3 – срез проймы; 4 – линия груди; 5- линия талии; 6 – боковой срез; 7- линия середины; 8 – нижний срез.

3. Цельнокроеное платье - это:

- а) изделие, имеющее разрез по середине полочки от линии горловины до низа изделия;
- б) платье, детали переда и спинки которого разрезаны по линии талии;
- в) платье, детали переда и спинки которого выкроены целыми.

Ответ: в

4. Подкройная обтачка - это:

- а) полоска ткани, выкроенная по косому направлению долевой нити;
- б) деталь, выкроенная по форме обрабатываемого среза;
- в) полоска ткани, выкроенная по поперечному направлению долевой нити.

Ответ: б.

5. Выбери правильную последовательность пошива цельнокроеного платья.

- а) 1,4, 2, 6,3,8, 5,7
- б) 1,6, 8, 7, 5,4, 3,2
- в) 2, 6, 5, 7, 3, 4, 8, 1

- 1 - обработать вытачки
- 2 - обработать срез горловины
- 3 - обработать проймы
- 4 - обработать плечевые срезы
- 5 - выметать петли и пришить пуговицы
- 6 - обработать боковые срезы
- 7 - отутюжить готовое платье
- 8 - обработать нижний срез

Ответ: а

Тест по теме: «Платье отрезное по линии талии или по линии бёдер».

1. К каким изделиям по способу носки относят платья:

А) поясное, б) плечевое, В) нагрудно-поясное.

Ответ: Б.

2. Назовите виды платьев по назначению.

Ответ: для торжественных случаев, повседневные, домашние, спортивные.

3. Какие ткани используются для пошива зимних платьев:

Ситец, фланель, сатин, шёлк, лён, шерсть.

Ответ: шерсть

4. От чего зависит выбор ткани для пошива платья

А) от времени год, Б) от фасона, В) не зависит не от чего.

Ответ: А, Б.

5. Зачеркни неправильный ответ. Силуэты в одежде бывают:

А) прилегающий, Б) свободный, В) полуприлегающий, Г) прямой, Д) неприлегающий.

Ответ: Д.

6. Запиши формы вырезов горловин в платье.

Ответ: круглый, овальный, вырез углом, каре.

7. На каких станках вырабатывают ткань:

А) прядильных, Б) ткацких.

Ответ: Б.

8. Подкройные обтачки выкраивают:

А) по форме выреза горловины, Б) по косому срезу.

Ответ: А.

9. Подчеркни правильный ответ. Обтачки бывают:

А) Косые, Б) поперечные, В) долевые, Г) косые, Д) прямые.

Ответ: А,Б,В,Г

10. При выкраивании подкройной обтачки её долевую нить располагают:

А) вдоль обтачки, Б) поперёк обтачки, В) под углом, Г) по направлению долевой нити основной детали.

Ответ: Г.

11. По какой мерке определяется размер платья:

А) Сб, Б) Ст, В) Сг, Г) Сш.

Ответ: В.

12. Нужно ли учитывать долевую нить в ткани при раскрое платья:

А) Нет, Б) Да.

Ответ: Б.

13. Плечевые и боковые срезы платья обрабатывают:

А) Стачным швом, Б) Запошивочным швом, В) Накладным швом. В) накладным швом.

Ответ: А.

14. Нижний срез платья обрабатывают:

А) Швом вподгибку с закрытым срезом, Б) двойным швом, В) накладным швом.

Ответ: А.

**Тест по теме: «Изготовление выкройки по основе платья и раскрой платья,
отрезного по линии талии или по линии бёдер»
«Соединение лифа с юбкой».**

1. Какие платья бывают по назначению.

Ответ: повседневные, домашние, нарядные, спортивные.

2. Какие ткани, применяются для пошива летних платьев:

а) ситец; б) шерсть; в) лён; г) сатин; д) шёлк; е) фланель.

Ответ: а,в,г,д.

3. Зависит ли фасон отрезного платья от ткани, из которой шьют отрезное платье:

а) да; б) нет;

Ответ: а.

4. Допиши название деталей платья.

Верхняя часть отрезного платья называется _____.

Нижняя часть отрезного платья называется _____.

Ответ: лиф, юбка.

5. В отрезном платье лиф состоит из _____ и _____.

Ответ: полочек и спинки.

6. Можно ли использовать выкройку прямого цельнокроеного платья при раскрое отрезного платья:

а) да; б) нет.

Ответ: а.

7. Можно ли использовать выкройку юбки и блузки при раскрое отрезного платья:

а) нет, б) да.

Ответ: б.

8. Нужно проверять старые выкройки перед раскроем:

а) Да, фигура может измениться; б) Не обязательно.

Ответ: А.

9. При раскрое необходимо учитывать:

- а) направление долевых нитей; б) направление рисунка на ткани;
- в) дефекты на ткани; г) расцветку ткани.

Ответ: а,б,в.

10. Какие виды работ необходимо выполнить по пошиву платья перед соединением лифа с юбкой в первую очередь:

- а) обработать лиф; б) обработать юбку; в) обработать пояс;

Ответ: а,б.

11. Нижний срез отрезного платья обрабатывают:

- а) перед соединением лифа с юбкой; б) после соединения лифа с юбкой.

Ответ: б.

12. Перед раскроем ткань декатируют и утюжат:

- а) чтобы ткань не дала усадку во время носки;
- б) для улучшения внешнего вида ткани.

Ответ: а.

13. Лиф с юбкой в отрезном платье можно соединить:

- а) стачным швом; б) двойным швом; в) накладным швом; г) запошивочным швом.

Ответ: а,в.

Тест по теме «Обработка платья, отрезного по линии талии»

Задание. Выбери правильный ответ.

1. Выкройку какого изделия используют для изготовления отрезного платья?

- А) блузки
- Б) юбки
- В) цельнокроеного платья.

Ответ: в.

2. От чего зависит выбор ткани для платья?

- А) от сезона
- Б) от назначения
- В) от фасона.

Ответ: б.

3. Как называют построение чертежей одежды?

- А) моделирование
- Б) конструирование
- В) отделка.

Ответ: б.

4. Какие мерки после их снятия записывают полностью?

- А) мерки полуобхватов
- Б) мерки длин
- В) все мерки записывают полностью.

Ответ: б.

5. Что учитывают при раскладывании выкроек на ткани?

- А) нить основы
- Б) нить утка
- В) не нужно ничего учитывать.

Ответ: а.

6. Как проходит нить основы в деталях кроя?

- А) по долевому срезу
- Б) по поперечному срезу
- В) по косому срезу.

Ответ: а.

7. В каких случаях при раскрое не учитывается рисунок на ткани?

- А) рисунок крупный
- Б) рисунок мелкий
- В) рисунок имеет направление.

Ответ: б.

8. Какие мерки необходимы для расчёта раствора вытачек?

- а) ширина груди и ширина спины
- б) обхват талии и ширина спины
- в) обхват талии и обхват бёдер

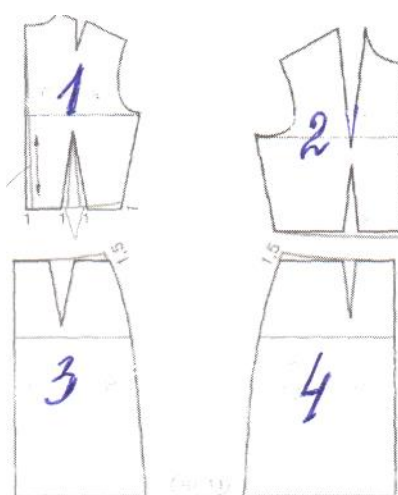
Ответ: в

9. По какой линии платье не может быть отрезным?

- а) по линии бёдер
- б) линии груди
- в) линии талии
- г) линии проймы

Ответ: г.

10. Запишите названия деталей платья отрезного по линии талии

	<div>1.</div> <div>2.</div> <div>3.</div> <div>4.</div>
---	---

Ответ: 1 – спинки; 2- -полочка; 3- заднее полотнище юбки; 4- переднее полотнище юбки

11. Выбери правильную последовательность пошива платья, отрезного по линии талии?

- а) 1, 4, 7, 2, 9, 3, 5, 8, 6, 10, 11
- б) 1, 11, 4, 9, 3, 6, 8, 7, 5, 2, 10
- в) 1, 6, 4, 8, 3, 10, 2, 9, 5, 11, 7

- 1 – обработать вытачки и плечевые срезы
- 2 – обработать нижний срез
- 3 – обработать рукава
- 4 – выкроить и обработать воротник
- 5 – соединить лиф с юбкой
- 6 – втачать рукава в открытую пройму
- 7 – обработать боковые срезы юбки
- 8 – обработать боковые срезы лифа
- 9 – обработать горловину воротником
- 10 – отутюжить готовое платье
- 11 – обработать застёжку

Ответ: б.

Тест на тему «Обработка пиджака»

Задание: Выбери единственно верный ответ

1. Что такое пиджак?

- а) плечевое изделие, детали переда и спинки которого выкроены целыми
- б) плечевое изделие, имеющее разрез спереди до линии низа
- в) плечевое изделие, имеющее разрез от линии горловины до линии талии

Ответ: б.

2. От чего зависит выбор ткани для пиджака?

- а) от фасона изделия
- б) назначения пиджака
- в) покроя пиджака

Ответ: б.

3. Что такое борт в изделии?

- а) припуск ткани на застёжку от линии середины полочки
- б) припуск ткани, подогнутый на изнаночную сторону полочки
- в) припуск ткани для обработки имитирующей манжеты

Ответ: а.

4. Что такое подборт?

- а) припуск ткани, подогнутый на изнаночную сторону полочки
- б) припуск ткани на застёжку от линии середины полочки
- в) припуск ткани для обработки имитирующей манжеты

Ответ: а

5. Исключи мерку, лишнюю при построении чертежа рукава.

- а) Ор (обхват руки)
- б) Дст (длина спины до талии)
- в) Озап (обхват запястья)

Ответ: б.

6. Выбери правильную последовательность изготовления одежды на швейном предприятии.

- | | |
|-----------|---|
| а) 3, 1,2 | 1.- подготовка ткани к раскрою, раскрой изделия |
| б) 2, 1,3 | 2- пошив изделия и его окончательная отделка |
| в) 1,3,2 | 3- разработка модели и изготовление выкройки |

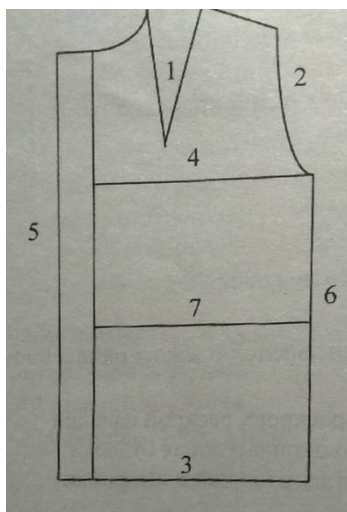
Ответ: а.

7.. Выбери правильную последовательность пошива пиджака.

- | | |
|------------------------------|---|
| а) 7, 2, 9, 8, 10,5,4, 1,3,6 | 1 - соединить воротник с горловиной изделия |
| б) 8, 9, 10, 2,5, 1,4, 6,3,7 | 2 - подготовка и проведение примерки |
| в) 2, 5, 10,3,6, 4, 1,7, 9,8 | 3 - обработка плечевых и боковых срезов |
| | 4 - раскрой и обработка воротника |
| | 5 - обработка кармана и соединение его с изделием |
| | 6 - обработка рукавов и соединение их с проймами |
| | 7 - обработка нижнего среза пиджака |
| | 8 - утюжка и контроль качества готового пиджака |
| | 9 - вымётывание и пришивание пуговиц |
| | 10 - обработка подборт |

Ответ: в.

8. Напиши название линий на выкройке пиджака.



- | | |
|-----|-------|
| 1 - | _____ |
| 2 - | _____ |
| 3 - | _____ |
| 4 - | _____ |
| 5 - | _____ |
| 6 - | _____ |
| 7 - | _____ |

Ответ: 1- -вытачка; 2 – линия проймы; 3 – линия низа; 4- линия груди; 5 - линия середины с бортом; 6 – линия бока; 7 – линия талии.

Тест 1

Задание: Выбери единственно верный ответ.

1. Какими по происхождению являются синтетические ткани?
 - а) химическими
 - б) натуральными
2. Какое волокно не является синтетическим?
 - а) нитрон
 - б) капрон
 - в) лавсан
3. Какими становятся натуральные ткани при добавлении к ним синтетических волокон?
 - а) сильно мнутся
 - б) прочными
 - в) дают большую усадку
4. Какие ткани обладают наибольшей способностью к электризации?
 - а) синтетические
 - б) хлопчатобумажные
 - в) шерстяные
5. Выкройку, какого изделия удобнее использовать для изготовления выкройки отрезного платья?
 - а) блузки
 - б) юбки
 - в) цельнокроеного платья
6. Какие мерки необходимы для расчёта раствора вытачек?
 - а) ширина груди и ширина спины
 - б) обхват талии и ширина спины
 - в) обхват талии и обхват бёдер
7. От чего зависит выбор ткани для платья?
 - а) от сезона
 - б) назначения
 - в) фасона
8. По какой линии платье не может быть отрезным?
 - а) по линии бёдер
 - б) линии груди
 - в) линии талии
9. Какими не могут быть сборки по способу изготовления?
 - а) косыми
 - б) машинными
 - в) ручными
10. Можно ли в платье обработать срез горловины долевой обтачкой?
 - а) да
 - б) нет
 - в) не знаю
11. Какой из перечисленных ниже способов нельзя применить для обработки нижнего

среза в коротком рукаве платья?

- а) использование окантовочного шва
- б) использование имитирующей манжеты
- в) использование запошивочного шва

12. Выбери правильную последовательность пошива платья, отрезного по линии талии.

- | | |
|----------------------------------|---|
| а) 1,4, 7, 2, 9,3,5, 8, 6, 10, и | 1 - обработать вытачки и плечевые срезы |
| б) 1, 11,4, 9,3,6, 8, 7,5,2, 10 | 2 - обработать нижний срез |
| в) 1,6,4,8,3, 10, 2, 9,5, 11,7 | 3 - обработать рукава |
| | 4 - выкроить и обработать воротник |
| | 5 - соединить лиф с юбкой |
| | 6 - - втачать рукава в открытую пройму |
| | 7 - обработать боковые срезы юбки |
| | 8 - обработать боковые срезы лифа |
| | 9 - обработать горловину воротником |
| | 10 - - отутюжить готовое платье |
| | 11 -обработать застёжку |

13. Для выполнения влажно-тепловой обработки необходимы:

- а) швейная машина
- б) швейная игла
- в) электрический утюг

14. На швейной фабрике готовые изделия отпаривают:

- а) паровоздушной камерой
- б) электрическим утюгом
- в) электрическим прессом

15. В процессе шитья толщину деталей в швейном изделии уменьшают при помощи:

- а) электрического пресса
- б) паровоздушного манекена
- в) электрического утюга

16. При приёме на работу с работником заключается:

- а) рабочий договор
- б) коллективный договор
- в) трудовой договор

17. Трудовой договор - это:

- а) соглашение между работником и работодателем
- б) физическое лицо, вступившее в трудовые отношения с работодателем

18. Для женщин, проживающих в сельской местности, продолжительность рабочей недели составляет:

- а) 40 часов б) 38 часов в) 36 часов

19. Может ли работодатель перевести работника на другую работу без его согласия?

- а) нет б) да в) не знаю

20. Какое значение имеет профсоюзный комитет для работника?

- а) помогает его уволить
б) защищает его права
в) заставляет его нарушать трудовую дисциплину

21. Работодатель - это:

- а) физическое лицо, вступившее в трудовые отношения с работодателем
б) физическое лицо, юридическое лицо или организация, вступившие в трудовые отношения с работником

22. Работник - это:

- а) физическое лицо, юридическое лицо или организация, вступившие в трудовые отношения с работником
б) физическое лицо, вступившее в трудовые отношения с работодателем

23. Трудовой договор, заключённый сроком на 3 года, называется:

- а) срочный трудовой договор
б) бессрочный трудовой договор
в) трудовой договор на выполнение определенной работы

24. Продолжительность ежегодного отпуска не может быть менее:

- а) 24 дней б) 28 дней в) 30 дней

25. Какая служба имеет информацию о свободных рабочих местах?

- а) пенсионный фонд
б) центр занятости
в) жилищная контора

26. Документом, подтверждающим твою болезнь, для начальника может быть:

- а) твое письменное объяснение
б) записка от старших
в) документ от врача

27. Если ты решишь уволиться, необходимо:

- а) сказать об этом друзьям
б) написать заявление на имя начальника
в) сказать об этом начальнику

Тест 2

Задание: Выбери единственно верный ответ.

1. Чертежи моделей одежды не могут быть напечатаны:

- а) в натуральную величину
- б) в масштабе
- в) в половинном размере

2. Как проходит нить основы на деталях кроя?

- а) по долевному срезу
- б) по поперечному срезу
- в) по косому срезу

3. С чего начинается построение чертежей спинки и полочки в масштабе?

- а) с построения прямого угла
- б) с построения двух линий
- в) с построения острого угла

4. Выбери правильную последовательность работы по переводу выкроек в натуральную величину из журнала мод при помощи резца.

- а) 3, 1, 2, 4, 5
- б) 3, 2, 1, 4, 5
- в) 5, 4, 2, 1, 3

1 - при помощи резца перевести контур выкройки на бумагу

2 - приколоть лист с выкройками к бумаге

3 - на столе расстелить бумагу, уложить на нее копировальную бумагу, а сверху наложить лист с выкройками

4 - лист с выкройками снять и по проколам от резца обвести выкройку

5 - вырезать готовую выкройку

5. Как называется построение чертежей деталей одежды?

- а) моделирование
- б) конструирование
- в) отделка

6. Какие мерки после их снятия записывают полностью?

- а) мерки полуобхватов
- б) мерки длин
- в) все записываются полностью

7. Что учитывают при раскладывании выкроек на ткани?

- а) нить основы
- б) нить утка
- в) не нужно ничего учитывать

8. В каких случаях при раскрое не учитывается рисунок на ткани?
- а) если рисунок мелкий
 - б) рисунок крупный
 - в) рисунок имеет направление
9. Выбери правильную последовательность операций при раскрое.
- а) 1,3, 5, 6, 2,4
 - б) 1,4, 3,6, 2,5
 - в) 1,3,6, 2,5,4
- 1 - подготовить ткань к раскрою
 - 2 - отколоть выкройку
 - 3 - сложить ткань по долевой нити лицевой стороной вовнутрь, уравнять кромки
 - 4 - выкроить детали изделия по линиям припусков
 - 5 - наложить и приколоть выкройку
 - 6 - отложить припуски на швы и провести новый контур выкройки
10. Специальные швейные машины - это машины, предназначенные:
- а) для выполнения только одной операции
 - б) выполнения нескольких операций
 - в) выполнения зигзагообразной строчки
11. Универсальные швейные машины - это машины, предназначенные:
- а) для выполнения зигзагообразной строчки
 - б) выполнения только одной операции
 - в) выполнения нескольких операций
12. В каком направлении ткань больше садится?
- а) по долевой нити
 - б) поперечной нити
 - в) косому срезу ткани
13. Какую ткань утюжат только с изнаночной стороны?
- а) хлопчатобумажную
 - б) льняную
 - в) шерстяную
14. В каком направлении ткань больше тянется?
- а) по долевой нити
 - б) поперечной нити
 - в) косому срезу ткани
15. Почему машина петляет сверху?
- а) слабое натяжение нижней нити
 - б) тупая игла
 - в) слабое натяжение верхней нити

16. Какова длина сметочного стежка?

- а) 2 мм
- б) 5-7 мм
- в) 15 мм

17. Какой шов используют при обработке боковых сторон платья?

- а) двойной шов
- б) запошивочный
- в) стачной

18. По какой мерке определяют размер изделия?

- а) полуобхват груди II
- б) полуобхват талии
- в) полуобхват груди I

19. Выбери правильную последовательность выполнения сборки машинным способом на оборке.

- | | |
|---------------|--|
| а) 3, 4, 1, 2 | 1 - притачать оборку к основной детали |
| б) 2, 4, 3, 1 | 2 - обработать срезы деталей |
| в) 1, 3, 2, 4 | 3 - проложить по краю среза две машинные строчки |
| | 4 - распределить сборки равномерно |

20. При помощи чего устанавливается свободный ход на швейной машине?

- а) педали
- б) махового колеса
- в) винта-разъединителя

21. Какой из приведенных ниже швов используется для постоянного соединения деталей изделия?

- а) стачной шов
- б) шов в подгибку с закрытым срезом
- в) накладной

22. Какую обтачку используют для обработки горловины квадратной формы?

- а) косую обтачку
- б) поперечную обтачку
- в) подкройную обтачку

Тест 3

Задание: Выбери единственно верный ответ.

1. В каком цехе швейной фабрики занимаются разработкой моделей и конструированием изделий?

- а) в швейном цехе
- б) экспериментальном
- в) отделочном

2. С чего начинается изготовление швейных изделий?

- а) подготовка ткани к раскрою, раскрой изделия
- б) пошив изделия и его окончательная отделка
- в) разработка модели и изготовление выкройки

3. Выберите правильную последовательность изготовления одежды.

- а) 3, 1, 2 1 - подготовка ткани к раскрою, раскрой изделия
- б) 3, 2, 1 2 - пошив изделия и его окончательная отделка
- в) 1, 3, 2 3 - разработка модели и изготовление выкройки

4. Пошив изделий на швейной фабрике выполняют:

- а) в швейном цехе
- б) раскройном цехе
- в) экспериментальном цехе

5. Перед началом работы на электрической швейной машине нужно:

- а) не наклоняться близко к игле
- б) привести в порядок рабочее место
- в) проверить изоляцию шнуров

6. Перед заправкой ниток в швейной машине нужно:

- а) приготовить к работе рабочее место
- б) убрать ноги с педали
- в) подобрать нитки по цвету

7. Если при работе электрическим утюгом чувствуется действие электрического тока, нужно:

- а) проверить изоляцию шнура
- б) выключить утюг из розетки
- в) проверить чистоту подошвы утюга

8. От чего зависит выбор ткани для изделия?

- а) от внешнего вида изделия
- б) назначения изделия
- в) погоды

9. Перечисли варианты плечевых изделий.

10. Перечисли формы выреза горловины в ночной сорочке.

11. Гигроскопичность ткани - это:

- а) способность ткани образовывать складки, замины
- б) способность ткани пропускать воздух
- в) способность ткани хорошо пропускать воду

12. Осыпаемость ткани — это:

- а) выпадение нитей в срезах
- б) раздвижка нитей в швах
- в) уменьшение ткани в размерах во время утюжки

13. Усадка ткани - это:

- а) способность ткани сохранять тепло
- б) уменьшение ткани в размерах во время утюжки
- в) способность ткани плохо пропускать воздух

14. Каким способом нельзя обработать нижний срез в деталях швейного изделия?

- а) оборкой
- б) запошивочным швом
- в) швом в подгибку

15. К какому виду белья относится ночная сорочка?

- а) столовое бельё
- б) постельное бельё
- в) нательное бельё

16. Какую функцию выполняет регулятор натяжения нити:

- а) опускает и поднимает лапку
- б) регулирует натяжение нижней нити
- в) направляет нить

17. Выбери правильную последовательность пошива цельнокроёного платья.

- | | |
|--------------|---|
| а) 3,2,5,4,1 | 1- обработать горловину платья |
| б) 2,4,3,5,1 | 2- обработать нижний срез платья |
| в) 3,1,2,4,5 | 3.- обработать вытачки и плечевые срезы |
| | 4 – обработать проймы |
| | 5 – отутюжить готовое изделие |

18. Каким способом нельзя обрабатывать горловину в платье?

- А) воротником;
- Б) подкройной обтачкой
- В) двойным швом.

19. Предложи варианты отделки лифа платья.

20. Приспособления для обработки застежки называется:

- а) фурнитура
- б) конструирование
- в) моделирование

21. Составь последовательность обработки отложного воротника, расставь цифры слева.

- _____ сметать и обтачать детали воротника
- _____ выкроить детали
- _____ измерить глубину горловины
- _____ выметать кант
- _____ отутюжить готовый воротник
- _____ вывернуть воротник на лицевую сторону

22. Перечисли изделия, которые можно разработать на основе выкройки цельнокроеного платья.

23. Теплозащитность - это:

- а) способность ткани пропускать воздух
- б) способность ткани давать усадку
- в) способность ткани сохранять тепло

24. Более высокая осыпаемость срезов характерна:

- а) для хлопчатобумажных тканей
- б) шёлковых тканей
- в) шерстяных тканей

25. Какой ручной стежок относится к украшающим стежкам?

- а) тамбурный
- б) петельный
- в) косой

26. Какой стежок можно использовать для ручного обмётывания срезов?

- а) стебельчатый
- б) стежок назад иголку
- в) петельный

27. Какими не могут быть обтачки?

- а) лицевыми
- б) поперечными
- в) долевыми

Тест 4

Задание: Выбери единственно верный ответ.

1. Наибольшую гигроскопичность имеют волокна:
а) льна б) лавсана в) шерсти
2. Наилучшую тепловую защиту обеспечивают ткани:
а) хлопчатобумажные б) шёлковые в) шерстяные
3. Если иглу вставить не до упора, то может произойти:
а) поломка иглы
б) пропуск стежков в строчке
в) обрыв верхней нити
4. Длительное отсутствие чистки и смазки швейной машины может привести:
а) к уменьшению скорости шитья
б) загрязнению сшиваемой ткани
в) тяжёлому ходу швейной машины
5. Рисунок вышивки на ткань переводят с помощью:
а) копировальных стежков
б) фломастера
в) копировальной бумаги
6. Снятие мерки *полуобхват бёдер (Сб)* выполняют:
а) горизонтально вокруг бёдер
б) горизонтально вокруг бёдер по наиболее выступающим точкам ягодиц
в) горизонтально вокруг бёдер, сзади по наиболее выступающим точкам ягодиц, спереди с учетом выступа живота
7. Куда не может быть перенесена нагрудная вытачка в процессе моделирования полочки?
а) в рукав б) в горловину в) в талию
8. Временное соединение деталей изделия по вогнутому или выпуклому срезу называется:
а) смётывание или стачивание
б) вмётывание или втачивание
в) замётывание или застрачивание
9. Какие швы нельзя отнести к краевым?
а) запошивочный шов
б) окантовочный
в) шов в подгибку
10. При выкраивании подкройной обтачки её долевую нить располагают:
а) под углом 45 градусов
б) поперек обтачки
в) по направлению долевой нити основной детали

11. Как закрепляют концы ниток отделочных строчек?
- а) выводят на изнаночную сторону и завязывают узелок
 - б) закрепляют обратным ходом швейной машины
 - в) завязывают узелок и прячут между деталями одежды

12. Какая мерка лишняя при построении чертежа выкройки юбки-брюк?
- а) высота сидения (Вс)
 - б) высота плеча косая (Впк)
 - в) длина изделия (Ди)

13. Как используют в изделиях окантовочный шов?
- а) для соединения деталей одежды между собой
 - б) отделки изделия
 - в) обработки срезов деталей

14. Для выполнения окантовочного шва в изделии необходимо дополнительно выкроить:

- а) обтачку
- б) оборку
- в) волан

15. Окантовочный шов не может быть:

- а) с одним открытым срезом
- б) двумя закрытыми срезами
- в) двумя открытыми срезами

16. Перечисли, что можно использовать для оформления застежки в изделии.

17. Перечисли, какую отделку можно применить в юбках, брюках.

18. Выбери правильную последовательность обработки накладного кармана в брюках.

- | | |
|---------------------|--|
| а) 1,3, 5,4, 2,6 | 1 - заутюжить боковые и нижний срезы кармана |
| б) 2, 5, 4, 6, 3, 1 | 2 - выкроить деталь кармана |
| в) 2, 4, 1,5, 3,6 | 3 - настрочить карман на изделие |
| | 4 - обработать верхний срез |
| | 5 - наметать карман на изделие |
| | 6 - отутюжить готовый карман |

19. При каком переплетении нитей срезы ткани осыпаются сильнее?

- а) саржевом
- б) сатиновом
- в) полотняном

1. В полотняном переплетении переплетение нитей происходит:

- а) через одну нить
- б) две нити
- в) четыре нити

Итоговый тест

Задание: Установи соответствие между элементами правого и левого столбиков, напротив цифры из левого столбика через тире напиши соответствующую букву из правого.

1. Установи соответствие термину указанному определению.

Термин	Определение
1 - гигроскопичность	а - образование складок, заминов при носке изделия
2 - сминаемость	б - способность ткани удерживать тепло
3 - осыпаемость	в - свойство ткани уменьшаться в размерах после увлажнения
4 - усадка	г - свойство ткани впитывать влагу
5 - теплозащитность	д - выпадение нитей на срезах

2. Установи соответствие происхождения волокна его названию.

Вид волокна	Волокно	
1 - растительные волокна	а - хлопок	б - шёлк
2 - искусственные волокна	в - капрон	г - лён
3 - волокна животного происхождения	д - лавсан	е - шерсть
4 - синтетические волокна	ж - ацетат	з - нитрон
	и - вискоза	

3. Установи соответствие термина содержанию работы.

Термин	Содержание работы
1 - отутюживание	а - удалить замины на ткани или детали изделия
2 - разутюживание	б - отогнуть припуски шва в одну сторону и закрепить их в этом положении
3 - заутюживание	в - разложить припуски шва на две стороны и закрепить их в этом положении
4 - приутюживание	г - уменьшить толщину шва, сгиба или края детали
5 - декатирование	д - влажно-тепловая обработка ткани перед раскроем

4. Установи соответствие шва содержанию операции работы.

Машинный шов	Содержание операции
1 - стачные	а - для настрочивания карманов на основную деталь
2 - в подгибку	б - для постоянного соединения основных деталей изделия в
3 - накладные	- для обработки низа изделия
4 - настрочные	г - для соединения тесьмы с основной деталью

5. Установи соответствие деталей шпульного колпачка по назначению.

Название детали	Назначение детали
1 - прорезь	а - прижимает нитку к корпусу
2 - прижимная пластина	б - входит в паз челночного устройства, чтобы шпуль- ный колпачок не поворачивался
3 - установочный палец	в - направляет нить

6. Установи соответствие названия деталей, участвующих в заправке верхней нити с их назначением.

Название детали	Назначение детали
1 - регулятор натяжения верхней нити	а - опускает и поднимает лапку
2 - нитенаправитель	б - регулирует натяжение нижней нити в
3 - рычаг подъема лапки	- направляет нить

7. Установи соответствие между условным обозначением мерки и её названием.

Условное обозначение мерки	Название мерки
1 - Вс	а - длина спины до талии б - обхват плеча
2 - CrII	в - высота изделия
3- Сб	г - полуобхват груди II д - полуобхват бёдер
4- Он	
5 - Дтс	

8. Установи соответствие мерки ее назначению.

Название мерки	Назначение мерки
1 - полуобхват шеи	
2 - полуобхват груди I	а - для определения ширины изделия по линии бёдер.
3 - полуобхват бёдер	б - для определения ширины и глубины горловины.
	в - для определения ширины изделия по линии груди, ~ размера изделия.
4 - полуобхват груди II	г - для определения ширины раствора вытачек.

Ключи к ответам

Тест 1

1-а; 2-а; 3-б; 4-а; 5-в; 6-в; 7-б; 8-б; 9-а; 10-б; 11 -в; 12-б; 13-в; 14- а; 15-а; 16-в; 17-а; 18-в; 19-а; 20-б; 21-б; 22-б; 23 - а; 24-б; 25-б; 26-в; 27-б.

Тест 2

1 - в; 2-а; 3-а; 4-б; 5-б; 6-5; 7-а; 8-а; 9-а; 10-а; 11 -в; 12-б; 13-в; 14 -в; 15-а; 16-б; 17 - в; 18-а; 19-а; 20-в; 21-а; 22 - в.

Тест 3

1-б; 2 - в; 3 - а; 4 - а; 5 - в; 6 - б; 7 - б; 8 - б; 9 - сорочка, платье, жакет, блуза, пальто, плащ и др; 10 - круглый, овальный, углом, фигурный, квадратный; 11 - в; 12-а; 13-5; 14-б; 15-в; 16 - б; 17 - в; 18 - в; 19 - буфы, вышивка, мережка, рюш, волан, аппликация и др.; 20 - а;

21. 3 - сметать и обтачать детали воротника, 2 - выкроить детали, 1 - измерить глубину горловины, 5 - выметать кант, 6 - отутюжить готовый воротник, 4 - вывернуть воротник на лицевую сторону; 22 - блузка, халат, юбка, ночная сорочка и др.; 23 - в; 24 - б; 25 - а; 26 - в; 27- а.

Тест 4

1-а; 2-в; 3-а; 4-в; 5-в; 6-в; 7-а; 8-б; 9-а; 10-в; 11-а; 12-б; 13-в; 14 - а; 15 - в; 16 - пуговицы, кнопки, крючки, тесьму, молнию, пряжку и др.; 17 - ткань другого цвета, вышивку, аппликацию и др.; 18 - в; 19 - в; 20 - а.

Итоговый тест

1. 1 - г, 2 - а, 3-д, 4 - в, 5-б;
2. 1 - а, г; 2 - ж, и; 3 - б, е; 4 - в, д, з;
3. 1 - а, 2 - в, 3 - б, 4 - г, 5 - д;
4. 1 - б, 2 - в, 3 - г, 4 - а;
5. 1 - в, 2 - а, 3 - б;
6. 1 - б, 2 - в, 3 - а;
7. 1 - в, 2 - г, 3-д, 4-б, 5-а;
8. 1-б, 2-г, 3-а, 4-в.

